

Cronfa Loteri Fawr

Y Gronfa Cyfleoedd Newydd
Adroddiad Blynyddol a Chyfrifon

2003/2004



Awst 2004

Côd	© Cronfa Loteri Fawr, 2004
Dylunio	Graphicsi.com
Argraffu	Belmont Press
Copiau	Gellir cael rhagor o gopiau trwy ffonio 0845 1 10 20 30 a dyfynnu'r cyfeirnodau uchod Neu wrth ebostio: ymholiadau.cymru@cronfaloterifawr.org.uk Ffôn testun: 0845 0390204 8 y bore hyd 6 y nos Llun i Gwener Hefyd ar gael ar eich cais mewn Braille, casét sain, yn Saesneg ar ddisg mewn print bras ac ieithoedd cymunedol
Rydym yn poeni am yr amgylchedd	Mae'r Gronfa Loteri Fawr yn ceisio lleihau ei heffaith negyddol ar yr amgylchedd ac mae'n defnyddio adnoddau gwirioneddol gynaliadwy yn unig
Ein hymrwymiad i gyfleoedd cyfartal	Mae'r Gronfa Loteri Fawr wedi ymroi i werthfawrogi amrywiaeth a hyrwyddo cyfle cyfartal, fel dyfarnwr grantiau a chyflogwr. Nod y Gronfa Loteri Fawr yw gweithredu'n gynhwysol i sicrhau fod ymgeiswyr a derbynwyr grantiau, budd-ddeiliaid, ymgeiswyr am swyddi a'n staff yn cael eu trin yn deg. Mae pob aelod o'n staff ac aelodau'r Bwrdd yn gyfrifol am gynnal a gweithredu ein polisi cydraddoldeb. Cronfa Loteri Fawr yw'r enw a ddefnyddir gan y Gronfa Cyfleoedd Newydd a Bwrdd Elusennau'r Loteri Genedlaethol (a oedd yn dosbarthu grantiau dan enw'r Gronfa Gymunedol) wrth weithredu ar y cyd



Yn dyfarnu arian

Y Loteri Genedlaethol

Awarding funds from

The National Lottery®

Y Gronfa Cyfleoedd Newydd

ADRODDIAD BLYNYDDOL A CHYFRIFON

Ar gyfer y flwyddyn ariannol yn dod i ben 31 Mawrth 2004

CYFLWYNWYD YR ADRODDIAD BLYNYDDOL MEWN CYDYMFFURFIAD AG ADRAN 34 (3) DEDDF Y LOTERI GENEDLAETHOL ayb 1993 (FEL Y DIWYGIWYD GAN DDEDDF Y LOTERI GENEDLAETHOL 1998) GAN YR YSGRIFENNYDD GWLADOL DROS DDIWYLLIANT, CYFRYNGAU A CHWARAEON.

PARATOWYD A CHYFLWYNWYD Y CYFRIFON YN UNOL AG ADRAN 43D (4) DEDDF Y LOTERI GENEDLAETHOL ayb 1993 (FEL Y DIWYGIWYD GAN DDEDDF Y LOTERI GENEDLAETHOL 1998) GAN Y RHEOLWR A'R ARCHWILIWR CYFFREDINOL.

GORCHMYNWYD I'W ARGRAFFU GAN DŶR CYFFREDIN AR 28 HYDREF 2004.

GOSODWYD O FLAEN SENEDD YR ALBAN GAN WEINIDOGION YR ALBAN AR 28 HYDREF 2004.

Y Gronfa Cyfleoedd Newydd

Adroddiad Blynyddol

2003/04

Cynnwys	Tudalen
Adroddiad y Cadeirydd a'r Prif Weithredwr	2
1. Perfformiad yn erbyn amcanion corfforaethol 2003/4	4
2. Rhaglenni a dyfarniadau grantiau	9
3. Cynllunio ar gyfer y Dosbarthwr Newydd	43
4. Gofal Cwsmer	44
5. Cydraddoldeb	46
6. Cofrestr o ddiddordebau	47
7. Cysylltu â ni	48
8. Aelodau'r bwrdd a'r pwyllgor	48
9. Cyfrifon Blynyddol	51

Cyflwyniad


Adroddiad y Cadeirydd a'r Prif Weithredwr

Mae adroddiad blynyddol y Gronfa Cyfleoedd Newydd ar gyfer 2003/4 yn dathlu ein chweched blwyddyn mewn bodolaeth a'n blwyddyn olaf fel dosbarthwr Loteri ar wahân, cyn yr uno gweinyddol gyda'r Gronfa Gymunedol. Erbyn diwedd Mawrth 2004, roedd y Gronfa wedi clustnodi £2.4 biliwn o arian ledled y DU trwy gyfrwng y gwahanol raglenni grant.

Mae wedi bod yn flwyddyn o newid mawr i'r sefydliad, yn sgil cyhoeddi Dogfen Benderfyniad yr Ysgrifennydd Gwladol ym mis Gorffennaf, sefydlu systemau gyda'r Gronfa Gymunedol ar gyfer gweithio mewn partneriaeth a pharatoi ar gyfer uno, a chynnal cyfarfod olaf o'n Bwrdd ym mis Mawrth.

Yn y cyfamser, mae gwaith sylfaenol y Gronfa sef datblygu a gweithredu rhaglenni grant i fynd i'r afael ag anfantais ar hyd a lled y DU wedi parhau. Prif uchafbwyntiau'r flwyddyn oedd: lansio'r rhaglen Cyn-filwyr; ystod o wahanol ddyfarniadau o dan ein rhaglenni Clefyd Coronaidd y Galon, Strôc a Chanser a chynnydd sylweddol o ran gweithredu ein rhaglen Buddsoddiad mewn Chwaraeon Cymunedol yn Lloegr a'r rhaglenni Cyfleoedd Newydd ar gyfer AG a Chwaraeon.

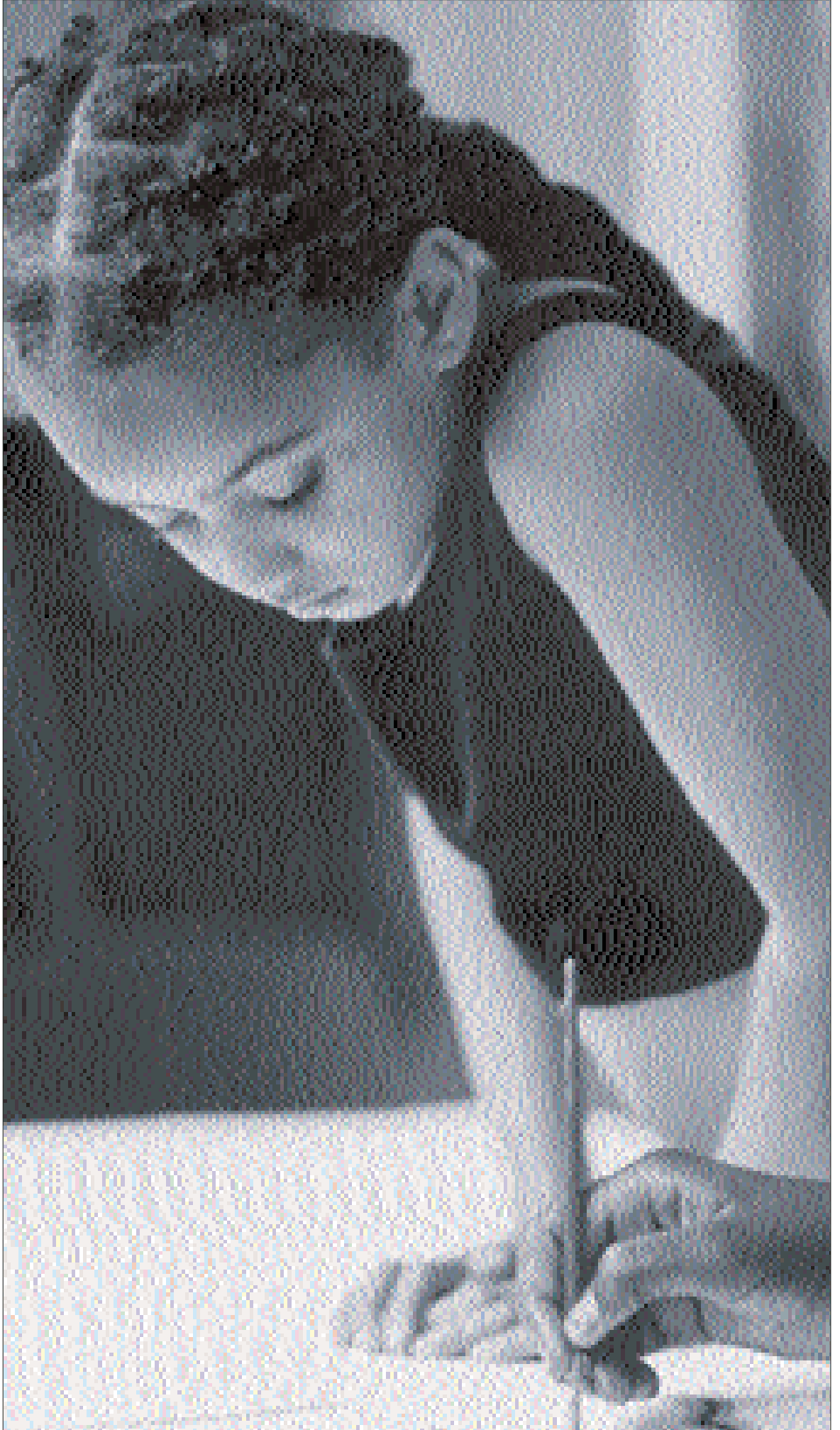
Yr ydym yn arbennig o falch o weld agwedd adeiladol a phositif y Bwrdd, aelodau'r Pwyllgor a'r staff wrth iddynt ymateb i'r cyfleoedd a'r sialensiau a wynebir yn sgil yr uno gyda'r Gronfa Gymunedol a hoffem ddiolch yn fawr iawn iddynt oll. Medrwn ymfalchïo yn yr hyn a gyflawnwyd gan y Gronfa Cyfleoedd Newydd a bydd yn rhan allweddol o sylfaen y Gronfa Loteri Fawr a'i llwyddiant yn y dyfodol.



Y Farwnes Jill Pitkeathley
Cadeirydd y Gronfa Cyfleoedd Newydd
(hyd Fehefin 2004)



Stephen Dunmore
Prif Weithredwr



Adran 1

Perfformiad yn erbyn amcanion corfforaethol 2003/4

Mae Cynllun Corfforaethol y Gronfa Cyfleoedd Newydd, sy'n cael ei fwrw ymlaen yn flynyddol, yn darparu fframwaith ar gyfer gwaith y Gronfa ac yn rhoi darlun clir o'r gweithrediadau arfaethedig dros gyfnod o dair blynedd, yn cynnwys y cynllun busnes ar gyfer y flwyddyn honno. Mae'r cynllun ar gael ar wefan y Gronfa. Ceir crynodeb o'r amcanion corfforaethol a'r dangosyddion perfformiad perthynol isod, ynghyd â manylion am y lefelau perfformiad a gyrhaeddwyd.

1 Cyflawni'r amcanion a nodwyd ar gyfer yr uno yn nogfen benderfyniad Arian y Loteri Genedlaethol, gan gydweithio gyda'r Gronfa Gymunedol trwy:

(a) Chwarae ei rôl fel cydlynnydd yr uno trwy sefydlu, arwain a chefnogi Swyddfa Gydlynu Dosbarthwr Newydd ar y cyd â'r Gronfa Gymunedol.

Dangosydd perfformiad	Adroddiad diwedd blwyddyn
Penodi staff i'r Swyddfa Gydlynu Dosbarthwr Newydd ar ôl hysbysebu'n fewnol yn y Gronfa Gymunedol a'r Gronfa Cyfleoedd Newydd	Sefydlwyd Swyddfa ym mis Gorffennaf 2003, a phenodwyd yr holl staff erbyn Medi 2003. Sefydlwyd dau Grŵp Trawsnewid er mwyn cynllunio ar gyfer y Gronfa Loteri Fawr a datblygwyd cynllun cyfathrebu er mwyn sicrhau bod yr holl staff yn cael digon o wybodaeth.

(b) Cydweithio gyda'r Gronfa Gymunedol er mwyn cyflawni'r cynlluniau gwaith ar gyfer y Grwpiau Trawsnewid Polisi a Rhaglenni a Gwasanaethau Corfforaethol.

Dangosydd perfformiad	Adroddiad diwedd blwyddyn
Cyflawni'r cynlluniau gwaith ar gyfer y Grwpiau Trawsnewid Polisi a Rhaglenni a Gwasanaethau Corfforaethol	Cyflwynodd y ddau Grŵp Trawsnewid adroddiadau terfynol i'r Cydbwyllgor Llywio yn Chwefror 2004.

(c) Cymryd rhan weithredol mewn cyd-fforymau ar gyfer gwneud penderfyniadau, megis y Cydbwyllgor Llywio a Chydbwyllgor y ddau Fwrdd.

Dangosydd perfformiad	Adroddiad diwedd blwyddyn
Cymryd rhan mewn fforymau gwneud penderfyniadau ar y cyd â'r Gronfa Gymunedol	Cyfarfu Cydbwyllgor y ddau Fwrdd a'r Cydbwyllgor Llywio'n fisol o Fehefin 2003.

(d) Cynhyrchu cynllun busnes corfforaethol ar y cyd ar gyfer 2004/5 erbyn Ebrill 2004.

Dangosydd perfformiad	Adroddiad diwedd blwyddyn
Cynllunio cynllun busnes corfforaethol ar y cyd ar gyfer 2004/5 erbyn Ebrill 2004	Cytunwyd ar gynllun corfforaethol ym Mawrth 2004.

2 Cyflawni'r targedau a nodwyd yn y Cyfarwyddiadau Polisi trwy:

(a) Gwrdd â'r gwariant targed ar gyfer yr holl ffrydiau ariannu a amlinellir yn Atodiad 1 y Cynllun Corfforaethol, yn cynnwys gwneud cynigion ffurfiol am gyfanswm o £199.45m i brosiectau AG a chwaraeon mewn ysgolion.

Dangosydd perfformiad	Adroddiad diwedd blwyddyn
Cwrdd â'r dyddiad targed a gyhoeddwyd ar gyfer clustnodi arian o dan bob rhaglen	Ceir manylion am hyn yn adran 2.
Cyfathrebu ynglŷn â phenderfyniadau a chytuno ar gytundebau grant o fewn terfynau amser a gyhoeddwyd	Cyflawnwyd hyn ymhob rhaglen.
Gwneud cynigion ffurfiol am gyfanswm o £199.45m i brosiectau AG a chwaraeon mewn ysgolion	Roedd cyfanswm o £177.50m (89%) wedi ei ddyfarnu ledled y DU erbyn Mawrth 2004. Dyfarnwyd £71m yn ychwanegol yn Ebrill 2004.
Lansio rhaglenni grant newydd o fewn terfynau amser a gytunwyd	Lansiwyd 'Active England' yn Rhagfyr 2003. Lansiwyd y rhaglen cyn-filwyr yn Ionawr 2004. Mae rhaglenni Chwaraeon Cymunedol yn cael eu datblygu ar hyn o bryd yng Ngogledd Iwerddon, yr Alban, ac yng Nghymru. Ni dderbyniwyd cyfarwyddiadau polisi ar gyfer y Gronfa Pobl Ifanc tan fis Mai 2004.

(b) Datblygu strategaethau ymadael erbyn Mawrth 2004 ar gyfer pob rhaglen rownd 1 a 2 a chwblhau'r rhaglenni hyfforddiant TGCh ar gyfer athrawon a llyfrgellwyr ysgol, hyfforddiant TGCh ar gyfer staff llyfrgelloedd cyhoeddus, digido, offer canser a rhaglen Mynediad Cymunedol i Ddysgu Gydol Oes rhwydwaith y bobl.

Dangosydd perfformiad	Adroddiad diwedd blwyddyn
Datblygu strategaethau ymadael ar gyfer yr holl raglenni a restrwyd	Cytuno ar yr holl strategaethau sy'n weddill erbyn Awst 2004.

3 Gwella'n barhaus fel ariannwr da trwy:

(a) Weithio gyda chanolfannau byw'n iach er mwyn sicrhau bod 100% o brosiectau adeiladu cyfalaf wedi cychwyn ar y safle erbyn Mawrth 2004.

Dangosydd perfformiad	Adroddiad diwedd blwyddyn
Sicrhau bod 100% o brosiectau adeiladu cyfalaf wedi cychwyn ar y safle erbyn Mawrth 2004	Roedd 42 o'r 53 o brosiectau (79%) ar eu safle erbyn Mawrth 2004. Cytunwyd ar ddyddiadau cychwyn ar gyfer yr 11 o brosiectau eraill.

(b) Gweithio gyda'n partneriaid dyfarnu ar gyfer meysydd glas a chymunedau cynaliadwy er mwyn sicrhau bod targedau gwariant y rhaglen wedi eu cyrraedd erbyn Mawrth 2004.

Dangosydd perfformiad	Adroddiad diwedd blwyddyn
Gweithio gyda phartneriaid meysydd glas a chymunedau cynaliadwy er mwyn sicrhau bod targedau gwariant y rhaglen wedi eu cyrraedd erbyn Mawrth 2004.	Ymrwymiad o £115m erbyn Mawrth 2004 yn erbyn targed o £70m.

Adran 1

(c) Adolygu'r modd yr arolygwn ein cwsmeriaid erbyn Medi 2003.

Dangosydd perfformiad	Adroddiad diwedd blwyddyn
Adolygu ein Siarter Gofal Cwsmer erbyn Rhagfyr 2003	Cymeradwywyd adroddiad yn Rhagfyr 2003 ac fe'i gweithredwyd ym Mawrth 2004. Mae trafodaethau trwy gyfrwng y Fforwm Loteri yn mynd rhagddynt er mwyn pennu safonau ar gyfer holl ddsbarthwyr y Loteri.
Adolygu arolygon gofal cwsmer erbyn Medi 2003	Adolygiad wedi ei gwblhau a gwaith yn mynd rhagddo i wireddu newidiadau.

(d) Cwrdd ag amserlenni a gyhoeddwyd ar gyfer asesu yr holl gynlluniau grant.

Dangosydd perfformiad	Adroddiad diwedd blwyddyn
Cwrdd â'r amserlen a gyhoeddwyd ar gyfer asesu pob rhaglen	Cyflawnwyd ar gyfer yr holl raglenni.

(e) Cadw at y rheolau a amlinellwyd yn Neddf yr Iaith Gymraeg trwy ddefnyddio'r iaith Gymraeg wrth redeg y swyddfa yng Nghymru, ac wrth ymwneud â'n budd-ddeiliaid o Gymru.

Dangosydd perfformiad	Adroddiad diwedd blwyddyn
	Cwblhawyd ac anfonwyd cynllun gweithredu ac adroddiad gwerthuso at Fwrdd yr Iaith Gymraeg yn Rhagfyr 2003.

4 Bod yn atebol ac yn ariannol effeithlon trwy:

(a) Gadw costau rhedeg rhwng 5% a 7% o'r incwm dros oes y Gronfa.

Dangosydd perfformiad	Adroddiad diwedd blwyddyn
Cadw costau rhedeg rhwng 5% a 7% o'r incwm dros oes y Gronfa	Cyflawnwyd. Mae costau Gweinyddol rhwng 5.2% o'r incwm dros oes y Gronfa.

(b) Rhoi gwybodaeth i fudd-ddeiliaid y Gronfa, ffurfwyr barn allweddol a'r cyhoedd yn gyffredinol am weithgareddau'r Gronfa.

Dangosydd perfformiad	Adroddiad diwedd blwyddyn
Rhoi gwybodaeth gyson i fudd-ddeiliaid allweddol a'r cyhoedd am waith y Gronfa	Gwnaed gwaith parhaus yn y maes hwn gan y gyfarwyddiaeth Polisi a Materion Allanol a'r Swyddfeydd yn y gwahanol wledydd.

5 Dysgu o'n profiadau ac o brofiadau sefydliadau eraill er mwyn gwella'n barhaus y modd y mae'r Gronfa'n gweithio, a rhannu'r gwersi a ddysgwn trwy:

(a) Rannu canfyddiadau'r holl astudiaethau gwerthuso interim o raglenni trwy gyfrwng cyhoeddiadau a seminarau erbyn mis Mawrth 2004.

Dangosydd perfformiad	Adroddiad diwedd blwyddyn
Llunio strategaeth ledaenu gwybodaeth ar gyfer yr holl raglenni	Strategaeth wedi ei llunio ar gyfer yr holl raglenni. Lledaenwyd canfyddiadau gwerthusiadau o'r rhaglenni canolfannau byw'n iach a Mynediad Cymunedol i Ddysgu Gydol Oes yn ystod y flwyddyn.

(b) Gwella gweithdrefnau datblygu rhaglenni erbyn Medi 2003 trwy gytuno ar bamedrau ar gyfer cyflwyno pedwaredd rownd (trwy'r fframwaith rheoli prosiect) a chyfrifoldeb a phrofi pob system o ran hyblygrwydd a methodoleg addas er mwyn sicrhau cyflymder a symlrwydd wrth gyflwyno cyfarwyddiadau polisi newydd.

Dangosydd perfformiad	Adroddiad diwedd blwyddyn
Gweithredu'r adolygiad rheoli prosiect erbyn Medi 2003.	Pob tîm yn ei le ar gyfer datblygu rhaglenni newydd. Cwrs briffio wedi ei ddatblygu a'r dull rheoli prosiect wedi ei weithredu.

(c) Cwblhau'r adolygiad o dîm rhanbarthol y Gronfa yn Lloegr a chytuno ar gynigion, a'u gweithredu, parthed ei rôl a'i strwythur yn y dyfodol erbyn Medi 2003.

Dangosydd perfformiad	Adroddiad diwedd blwyddyn
Adolygu tîm rhanbarthol Lloegr a gweithredu cynigion ar gyfer rôl a strwythur yn y dyfodol erbyn Medi 2003.	Disodlwyd y gwaith hwn gan adolygiadau o strwythurau sy'n gysylltiedig â'r uno a fydd yn digwydd trwy gydol 2004.

(d) Bodloni gofynion Adran 75 Deddf Gogledd Iwerddon trwy gwrdd â Chynllun Cydraddoldeb Gogledd Iwerddon.

Dangosydd perfformiad	Adroddiad diwedd blwyddyn
Cyflawni'r dyletswyddau a amlinellir yng Nghynllun Cydraddoldeb y Gronfa.	Cyflawnwyd – ceir manylion pellach yn adran 5.

6 Hyrwyddo a chymryd rhan mewn partneriaethau trwy:

(a) Sefydlu uned hyrwyddo ar y cyd â Dosbarthwyr Loteri eraill, yr Adran Ddiwylliant, y Cyfryngau a Chwaraeon a Camelot erbyn Medi 2003.

Dangosydd perfformiad	Adroddiad diwedd blwyddyn
Sefydlu uned hyrwyddo ar y cyd erbyn Medi 2003.	Sefydlwyd Uned Hyrwyddo'r Loteri Genedlaethol ym Medi 2003.

Adran 1

(b) Gweithio gyda'r Rhwydwaith Sefydliadau Cymunedol er mwyn sicrhau bod y rhaglen **cyfran deg** yn cael ei gweithredu mewn modd effeithiol ac yn cynnwys cyfranogiad digonol gan bartneriaethau lleol erbyn Medi 2003.

Dangosydd perfformiad Adroddiad diwedd blwyddyn

Sicrhau bod cyfran deg yn gweithredu mewn modd effeithiol.	Cyflawnwyd – ceir manylion pellach ar dudalen 36.
-------------------------------------------------------------------	---------------------------------------------------

7 Gwella'n barhaus fel cyflogwr da trwy:

(a) Ddatblygu, erbyn Mawrth 2004, y deunydd angenrheidiol i adolygu'r potensial ar gyfer cais Buddsoddwyr Mewn Pobl.

Dangosydd perfformiad Adroddiad diwedd blwyddyn

Datblygu, erbyn Mawrth 2004, y deunydd angenrheidiol i adolygu'r potensial ar gyfer cais Buddsoddwyr Mewn Pobl	Disodlwyd y gwaith hwn gan adolygiadau o strwythurau sy'n gysylltiedig â'r uno a fydd yn digwydd trwy gydol 2004/5.
----------------------------------------------------------------------------------------------------------------	---------------------------------------------------------------------------------------------------------------------

(b) Paratoi papur adolygu ar ddatblygiad swyddfeydd y gwledydd er mwyn ystyried yr hyn a ddysgwyd ynglŷn â'r broses ar gyfer y cam nesaf o newid sefydliadol.

Dangosydd perfformiad Adroddiad diwedd blwyddyn

Adolygu gweithrediad y strwythurau Swyddfa Gwlad newydd erbyn Medi 2003.	Disodlwyd y gwaith hwn gan adolygiadau o strwythurau sy'n gysylltiedig â'r uno ac a fydd yn digwydd trwy gydol 2004/5.
--------------------------------------------------------------------------	------------------------------------------------------------------------------------------------------------------------



Adran 2

Rhaglenni a dyfarniadau grantiau

Yn yr adran hon, adolygir cynnydd pob un o'r rhaglenni a lanswyd gan y Gronfa. Ar y cyfan, mae'r rhaglenni'n dod o dan dair thema sy'n cyfateb i'n blaenoriaethau ariannu. Prif ffocws ein rhaglenni addysg yw creu cyfleoedd dysgu yn y gymuned; ac wrth graidd ein cynlluniau iechyd mae dyhead i leihau anghydraddoldebau iechyd; ac anelwn at wella'r amgylchedd lleol ac ansawdd bywyd trwy gyfrwng ein rhaglenni amgylcheddol.

Rhoddir crynodeb am bob rhaglen yn unol â'r cyfarwyddiadau polisi a dderbyniwyd gan y Llywodraeth. Cynhwysir gweithgarwch monitro ac adroddiad gwerthuso ar gyfer pob rhaglen, yn ogystal â disgrifiad cyffredinol a manylion am y cynnydd a wnaed. Cynhwysir crynodeb ariannol am bob cynllun a rhestr o'r holl grantiau dros £100,000 mewn llyfryn ar wahân.

Ein hymrwymiad i fonitro

Mae'r Gronfa wedi datblygu gweithdrefnau ar gyfer rheoli cytundebau grantiau. Defnyddir y gweithdrefnau er mwyn sicrhau bod taliadau'n cael eu gwneud ar amser a bod pob cynllun yn arwain at y budd a amlinellwyd yn y contract grant. Defnyddir dulliau monitro wrth ddesg ar gyfer pob grant. Mae gennym nifer o ddulliau monitro a ddefnyddiwn er mwyn sicrhau bod ein grantiau'n cael eu rheoli'n gywir. Fel arfer, gwneir galwadau ffôn a/neu ymweliadau monitro naill ai bob chwe mis neu'n flynyddol. Hefyd, cynhelir ymweliadau cydymffurfriad manylach er mwyn gwirio bod y cynlluniau'n cydymffurfio â thelerau ac amodau eu contract. Yn ogystal â hynny, mae gennym weithdrefnau monitro cyfalaf cynhwysfawr a ddefnyddir ar gyfer pob grant cyfalaf.

Ein hymrwymiad i werthuso

Mae'r Gronfa Cyfleoedd Newydd wedi ymrwmo i weithredu fel sefydliad sy'n dysgu a thrwy werthuso, nod y Gronfa yw:

- i) Gwneud cyfraniad sylweddol at y gronfa dystiolaeth ar gyfer polisi ac ymarfer effeithiol yn y maes, a helpu i sicrhau bod y cynllun yn cael effaith hirdymor trwy rannu gwybodaeth gyda budd-ddeiliaid allweddol am yr hyn sydd wedi digwydd; a
- ii) Gwneud asesiad trylwyr o effaith pob cynllun mewn perthynas â'i nodau a chenhadaeth a gwerthoedd y Gronfa, yn enwedig o ran gweithio'n strategol, cefnogi partneriaeth, a hyrwyddo cynhwysiant cymdeithasol, cydraddoldeb ac amrywiaeth.

Gall gwerthusiad rhaglen benodol bwysleisio i) neu ii). Wrth asesu effeithiau rhaglen, gall gwerthusiad ganolbwyntio ar is-set o nodau neu werthoedd.

Cyfleoedd Dysgu yn y Gymuned

Mae cyfleoedd dysgu yn y gymuned yn syrthio i un o ddau gategori.

Yn gyntaf, gwella mynediad i weithgareddau y tu allan i oriau ysgol ar gyfer plant a phobl ifanc oed ysgol. Trwy lansio'r rhaglenni chwaraeon a gweithgareddau yn rhan o'n rhaglenni rownd 3, mae'r Gronfa wedi ehangu ei phortffolio addysg weithredol

Yn ail, mae ein hamrywiaeth o raglenni sy'n ymwneud â gwella darpariaeth technoleg gwybodaeth a chyfathrebu (TGCh) yn anelu at ddarparu cyfleoedd newydd i gymunedau trwy gynyddu'r mynediad i dechnoleg TGCh.

Adran 2

Gofal Plant y tu allan i Oriau Ysgol

Mae £285.4 miliwn wedi bod ar gael tuag at greu 442,500 o leoedd newydd a chynaliadwy ar gyfer gofal plant y tu allan i oriau ysgol ledled y DU. Yn y rhan fwyaf o achosion, grantiau blwyddyn a gynigiwyd, er bod cyllid cychwynnol wedi ei roi am gyfnod estynedig (hyd at dair blynedd) mewn ardaloedd dan anfantais ac ymhob ardal yn yr Alban yn ystod dwy rownd olaf y rhaglen. Cefnogwyd amrywiaeth helaeth o weithgareddau, yn cynnwys clybiau cyn ac ar ôl ysgol, darpariaeth yn ystod gwyliau ysgol ac ar benwythnos a gwarchod plant. Caeodd y rhaglen ar gyfer ceisiadau am arian cychwynnol yn 2003, ar ôl creu 555,340 o leoedd gofal plant newydd (Lloegr 468,500; Gogledd Iwerddon 14,494; Yr Alban 48,139; Cymru 24,207). Mae peth arian ychwanegol ar gael ar gyfer prosiectau mewn ardaloedd cymwys.

Mae staff yn awr yn canolbwyntio ar y broses o reoli'r dyfarniadau a wnaed, gan weithio gyda deiliaid grantiau er mwyn sicrhau y gall prosiectau gychwyn. Cynhaliwyd cyfres o weithdai ledled y DU er mwyn galluogi deiliaid grantiau a swyddogion achos i drafod gofynion monitro, rhoi darlun clir o'r hyn a ddisgwylir a rhannu'r arfer gorau.

Gwnaed 93 o ymweliadau monitro yn ystod y cyfnod Ebrill 2003 hyd Fawrth 2004. Hefyd, gwnaed llawer o alwadau monitro dros y ffôn at ddibenion monitro. Yn ystod y cyfnod hwn bu anghydfodau yn ymwneud â 63 o sefydliadau.

Comisiynwyd SQW Cyf, mewn partneriaeth â Prifysgol Brunel, i gynnal gwerthusiad tair blynedd o'r rhaglen. Yn ystod y cyfnod ymchwil hwn, sydd bellach wedi dod i ben, adnabu'r astudiaeth y ffactorau risg allweddol a allai ddylanwadu ar gynaliadwyedd ac aseswyd effaith y rhaglen ar rieni plant a ddefnyddiai'r clybiau gofal plant.

Dengys canlyniadau'r gwerthusiad:

- 1 Na fyddai 70% o glybiau gofal plant wedi cychwyn heb gymorth gan y Gronfa.
- 1 Fod 78% o rieni'n dawelach eu meddwl, 53% yn teimlo llai o angen i frysio o'u gwaith a bod 73% o'r farn fod eu gofal plant yn fwy dibynadwy.
- 1 Mor bwysig yw Partneriaethau Gofal Plant er mwyn sicrhau llwyddiant y rhaglen trwy roi cefnogaeth, cyngor a chymorth ar gyfer ymgeiswyr a deiliaid grantiau. Ledled y DU mae 83% yn cynnig hyfforddiant busnes i glybiau gofal plant.
- 1 Mae angen economi cymysg er mwyn cynnal gofal plant, yn arbennig mewn ardaloedd difreintiedig. Bydd rhai clybiau'n gwbl gynaliadwy trwy ffioedd rhieni a chredydau treth y Llywodraeth, ond mae'r mwyafrif ohonynt yn parhau i ddibynnu ar gymysgedd o arian.

Estynnwyd cytundeb SQW am gyfnod o dair blynedd arall er mwyn archwilio rhai o'r themâu sy'n deillio o'r gwerthusiad cychwynnol. Bydd yr astudiaeth hefyd yn canolbwyntio ar: arian ychwanegol er mwyn sicrhau cynaliadwyedd, canfyddiad rhieni o effaith y ddarpariaeth ar blant ac ansawdd y gwasanaethau gofal plant. Mae SQW ar hyn o bryd yn cynnal gwaith maes, sy'n cynnwys 15 o astudiaethau achos, arolwg o rieni sy'n defnyddio neu ddim yn defnyddio'r clybiau ac arolwg o Bartneriaethau Gofal Plant.



Rhaglenni Gofal Plant Trydedd Rownd

Yn fras, nod sylfaenol rhaglenni gofal plant y drydedd rownd oedd ariannu prosiectau cyfalaf a fyddai o fudd, yn bennaf, i blant iau nag oed ysgol ac a fyddai'n cyfrannu tuag at greu a datblygu ac at gynaliadwyedd hirdymor gofal plant y tu allan i oriau ysgol.

Yn ogystal, anelai'r rhaglen yng Nghymru at gefnogi hyfforddiant a chynyddu gallu cymunedau er mwyn datblygu ystod o ddarpariaeth gofal plant, ac yn yr Alban anelwyd y rhaglen tuag at ariannu datblygiadau o ansawdd mewn cynlluniau gofal plant newydd a rhai sy'n bodoli'n barod.

Adeiladu Meithrinfeydd yn y Gymdogaeth (Lloegr)

Roedd £100 miliwn ar gael tuag at gostau datblygu a chostau cyfalaf meithrinfeydd newydd mewn ardaloedd difreintiedig. Roedd y rhaglen yn ategu Menter Meithrinfeydd Cymdogaeth yr Adran Addysg a Sgiliau (DfES), trwy gyfrannu tuag at greu 45,000 o leoedd gofal dydd fforddiadwy ac o ansawdd uchel yng nghymunedau mwyaf difreintiedig Lloegr. Mae'r rhaglen yn awr wedi dod i ben ar gyfer ceisiadau ac mae £99 miliwn wedi ei neilltuo i 750 o brosiectau a fydd yn cael eu cwblhau yn ystod y flwyddyn ariannol nesaf. Mae'r Gronfa wedi cyd-weithio'n agos â'r Adran Addysg a Sgiliau er mwyn sicrhau bod y rhaglen yn cael ei gweithredu mewn modd effeithlon ac effeithiol.

Rhaglenni Dau Gam (Yr Alban, Gogledd Iwerddon a Chymru)

Yn yr Alban, mae £14.5 miliwn ar gael ar gyfer y rhaglen Cyfleoedd Newydd ar gyfer Gofal Plant o Ansawdd yn cynnwys cymorth cyfalaf ar gyfer prosiectau gofal plant, chwarae yn yr awyr agored, datblygu'r gweithlu, prosiectau sy'n cefnogi plant gydag anghenion arbennig, prosiectau sy'n rhoi cefnogaeth i deuluoedd a phrosiectau sy'n cyfuno gofal a dysgu.

Adran 2

Yng Ngogledd Iwerddon, mae £5 miliwn ar gael ar gyfer costau cyfalaf i adeiladu, estyn, moderneiddio neu adnewyddu cyfleusterau gofal plant yn rhan o'r rhaglen Creu Gofal Plant o Ansawdd.

Yng Nghymru, mae £11 miliwn ar gael er mwyn cyfrannu at gostau cyfalaf adeiladu canolfan blant integredig ymhob ardal awdurdod lleol.

Mae'r rhaglenni dau gam hyn oll ar yr ail gam o weithredu. Yn ystod y cam cyntaf, adnabuwyd a chytunwyd ar brosiectau yn rhan o bortffolio cyffredinol gan y bartneriaeth gofal plant berthnasol, er mwyn sicrhau eu bod yn cyd-fynd yn strategol. Yna, cytunodd y Gronfa (Llywodraeth Cynulliad Cymru yng Nghymru) ar y portffolios hyn ac fe'u dygwyd ymlaen i'r ail gam.

Dyfarnwyd grantiau ar gyfer yr holl raglenni.

- 1 Mae'r rhaglen Cyfleoedd Newydd ar gyfer Gofal Plant o Ansawdd yn yr Alban wedi neilltuo £2.7 miliwn, ac wedi dyfarnu 54 o grantiau. Y dyddiau cau ar gyfer derbyn ceisiadau yw 30 Mehefin 2005.
- 1 Mae'r rhaglen Creu Gofal Plant o Ansawdd yng Ngogledd Iwerddon wedi neilltuo £2.3 miliwn ac wedi dyfarnu 46 o grantiau. Y dyddiad cau ar gyfer ceisiadau cyfalaf yw 1 Tachwedd 2004.
- 1 Mae'r rhaglen Canolfannau Plant Integredig yng Nghymru wedi neilltuo £6.4 miliwn ac wedi dyfarnu 15 o grantiau. Y dyddiad cau ar gyfer ceisiadau cyfalaf oedd 19 Rhagfyr 2003.

Hwyluswyr Ariannu

Yng Nghymru a'r Alban, gwahoddwyd ceisiadau ar gyfer y rhaglenni er mwyn darparu timau o hwyluswyr ariannu i gynghori a chefnogi darparwyr gofal plant ynglŷn â chynaliadwyedd. Mae'r rhaglenni'n ategu Rhaglen Gofal Plant y tu Allan i Oriau Ysgol y Gronfa ac mae'r arian wedi ei neilltuo'n gyfan gwbl. Yn yr Alban, mae'r rhaglen hefyd yn ategu'r rhaglen Cyfleoedd Newydd ar gyfer Gofal Plant o Ansawdd.

Monitro a gwerthuso

Gofynnir i bob prosiect lenwi ffurflen diwedd grant ar ôl eu cwblhau ac ymwelir â 5% o brosiectau at ddibenion monitro. Erbyn diwedd Ebrill 2004, roedd 155 o ffurflenni diwedd grant wedi eu derbyn a chynhaliwyd 13 o ymweliadau monitro.

Mae'r Adran Addysg a Sgiliau' yn cynnal gwerthusiad trylwyr o'r Fenter Meithrinfeydd yn y Gymdogaeth ac felly nid yw'r Gronfa wedi comisiynu unrhyw ymchwil pellach. Rydym yn datblygu manylion gwerthuso ar gyfer y rhaglenni yn yr Alban, yng Nghymru ac yng Ngogledd Iwerddon a disgwyliwn fedru comisiynu ymchwil yn y flwyddyn nesaf.



Dysgu y Tu Allan i Oriau Ysgol

Rhyddhawyd £205 miliwn, yn cynnwys £25 miliwn tuag at ysgolion haf, er mwyn darparu gweithgareddau dysgu y tu allan i oriau ysgol ledled y DU.

Mae'r rhaglen yn anelu at ddarparu gweithgareddau dysgu sy'n annog ac yn symbylu disgyblion, yn cryfhau eu hunan-barch ac yn eu helpu i gyrraedd safonau cyrhaeddiad uwch.

Lansiwyd y rhaglen yn ystod gwanwyn 1999 a dyfarnwyd grantiau rhwng diwedd 1999 a 2002, gyda rhai prosiectau'n rhedeg hyd 2007. Mae'r rhaglen wedi bod yn llwyddiannus iawn o ran cynyddu'r nifer o ysgolion sy'n darparu gweithgareddau y tu allan i oriau ysgol a gwnaeth yn well na'r targedau a amlinellwyd yn y cyfarwyddiadau polisi ar gyfer ysgolion cynradd ac uwchradd. Bydd arian yn cyrraedd 35% o'r holl ysgolion cynradd targed: 25%) a 56% o'r holl ysgolion uwchradd (targed: 50%). Bydd 47% (targed: 50%) o'r holl ysgolion anghenion arbennig elwa hefyd..

Cytunodd Bwrdd y Gronfa y dylai'r arian ganolbwyntio ar gyrraedd yr ysgolion mwyaf difreintiedig er mwyn mynd i'r afael ag anfantais a hyrwyddo cynhwysiant cymdeithasol. Mae mwy na 80% o'r ysgolion a adnabuwyd fel 'ysgolion targed' ar sail data prydau ysgol am ddim bellach wedi cael eu hariannu trwy'r rhaglen.

Nod y £25 miliwn a neilltuwyd ar gyfer ysgolion haf oedd helpu i greu lleoedd mewn ysgolion haf ar gyfer 250,000 yn fwy o ddisgyblion erbyn 2002. Gwnaed yn well na'r targed hwn hefyd.

Ar 31 Mawrth 2004 roedd cyfanswm o 1,027 o grantiau'n cael eu rheoli. Rhwng 1 Ebrill 2003 a 31 Mawrth 2004 cynhaliwyd cyfanswm o 12 ymweliad ffurfiol i fonitro cydymffurfiad prosiectau. Yn achos 50% o'r ymweliadau hyn roedd derbynwyr y grantiau'n cydymffurfio â'r telerau a'r amodau. Yn ogystal â'r ymweliadau cydymffurfiad ffurfiol hyn, gwnaed oddeutu 300 o ymweliadau monitro cyffredinol a nifer fawr o alwadau monitro dros y ffôn.

Mae Sefydliad Cenedlaethol er Ymchwil Addysgol bellach wedi cwblhau ei werthusiad o'r rhaglen. Ceir adroddiadau am y cynlluniau yn ystod y tymor a'r haf ar dudalennau gwerthuso ac ymchwil gwefan y Gronfa

Adran 2

Dysgu y Tu Allan i Oriau Ysgol / Cydlynwyr Chwaraeon mewn Ysgolion

Cytunwyd ar Gyfarwyddyd Polisi ychwanegol yn 2002, a oedd yn ymestyn y rhaglen Dysgu y Tu Allan i Oriau Ysgol. Erbyn diwedd 2004, bydd £25.5 miliwn wedi cael ei neilltuo ar gyfer prosiectau'n ymwneud â gweithgareddau corfforol y tu allan i oriau ysgol.

Yn Lloegr, mae'r arian yn cefnogi'r rhaglen Cydlynwyr Chwaraeon mewn Ysgolion a weithredir ar y cyd rhwng yr Adran Addysg a Sgiliau / Adran Ddiwylliant, y Cyfryngau a Chwaraeon. Yn unol â'r targedau a osodwyd gan y Llywodraeth yn 2001 ar gyfer y rhaglen Cydlynwyr Chwaraeon mewn Ysgolion, cynlluniwyd y rhaglen Dysgu y Tu Allan i Oriau Ysgol / Cydlynwyr Chwaraeon mewn Ysgolion er mwyn cefnogi gweithgareddau mewn Partneriaethau Cydlynwyr Chwaraeon mewn Ysgolion gyda'r 1000 o Gydlynwyr cyntaf. Mae'r arian hwn bellach wedi ei neilltuo'n gyfan gwbl a chyrrhaeddwyd y targed gyda gweithgareddau'n cael eu hariannu mewn partneriaeth gyda mwy na 1050 o Gydlynwyr Chwaraeon mewn Ysgolion. Er mwyn ymateb i gais gan yr Adran Addysg a Sgiliau, a gyda chymeradwyaeth gan Fwrdd y Gronfa, mae'r rhaglen wedi neilltuo £26.29 miliwn, gyda'r £1.29 miliwn ychwanegol yn deillio o grantiau na gafodd eu defnyddio o'r brif raglen Dysgu y tu Allan i Oriau Ysgol ar gyfer y tymor ysgol yn Lloegr.

Yn yr Alban, dyfarnodd y Gronfa grant i 'sportsotland' er mwyn rheoli a chydlynwyr rhaglen Dysgu y tu Allan i Oriau Ysgol / Cydlynwyr Chwaraeon mewn Ysgolion. Mae 'sportsotland' yn gweithredu'r rhaglen trwy ei rwydwaith presennol o Gydlynwyr Chwaraeon mewn Ysgolion er mwyn ategu'r Strategaeth Ysgolion Actif.



Yng Ngogledd Iwerddon, helpodd y Cyngor Chwaraeon i gydlynwyr ceisiadau gan bob un o'r pum Bwrdd Addysg a Llyfrgelloedd (ELB). Mae Cydlynwyr Chwaraeon mewn Ysgolion sy'n gysylltiedig ag ELB yn darparu gweithgareddau sy'n targedu'n benodol ddisgyblion nad ydynt fel arfer yn cymryd rhan mewn gweithgareddau chwaraeon neu'r rheiny sydd mewn perygl o gael eu gwahardd o'r ysgol a hefyd bobl ifanc gydag anghenion arbennig.

Yng Nghymru, mae'r Gronfa'n cyflwyno'r rhaglen i ysgolion cynradd trwy gydlynwyr cefnogi astudiaethau'r Awdurdodau Lleol. Mae prosiectau'n cyd-fynd â Chynllun 'Chwaraeon y Ddraig' Cyngor Chwaraeon Cymru.

Rheolir grantiau mewn cydweithrediad â'r cynghorau chwaraeon a sefydliadau partner eraill ymhob un o'r gwledydd.

Mae 'Sport England' wedi penodi'r Sefydliad Chwaraeon Ieuenctid i werthuso'r brif raglen Cydlynwyr Chwaraeon mewn Ysgolion yn Lloegr, ac mae'r rhaglen Dysgu y Tu Allan i Oriau Ysgol/Cydlynwyr Chwaraeon mewn Ysgolion yn rhan o hynny. Yn yr Alban, bydd y rhaglen Dysgu y Tu Allan i Oriau Ysgol/Cydlynwyr Chwaraeon mewn Ysgolion yn cael ei gwerthuso'n rhan o'r gwerthusiad 'Active Schools' a wneir gan 'sportsotland'.

Cyfleoedd Newydd ar gyfer AG a Chwaraeon

Mae'r rhaglen Cyfleoedd Newydd ar gyfer AG a Chwaraeon wedi clustnodi £750.75 miliwn ledled y DU ar gyfer adeiladu a moderneiddio cyfleusterau AG a chwaraeon, yn bennaf mewn ysgolion, ac ar gyfer gweithgareddau sy'n hybu defnydd cymunedol o'r cyfleusterau hyn. Mae'r Gronfa yn bwriadu i'r rhaglen hon ddod â newid yn y ddarpariaeth cyfleusterau chwaraeon ar gyfer pobl ifanc a'r gymuned yn gyffredinol. Mae'r rhaglen ar y trywydd iawn i sicrhau bod y rhan fwyaf o'r cyfleusterau newydd wedi eu datblygu erbyn gwanwyn 2006 yn unol â'r amserlen wreiddiol.

Lloegr

Dyfarwyd 634 o grantiau sy'n gyfwerth â chyfanswm o £211 miliwn.

'Space for Sport and the Arts'

Mae'r Gronfa wedi cyfrannu £25 miliwn o'r arian a neilltuwyd tuag at y rhaglen 'Space for Sports and Arts' £130m sy'n cael ei chyd-ariannu gan 'Sport England', Cyngor Celfyddydau Lloegr, yr Adran Addysg a Sgiliau (DfES) a'r Adran Ddiwylliant, y Cyfryngau a Chwaraeon (DCMS). Mae'r mwyafrif llethol o'r prosiectau wedi cael eu cwblhau (157 o brosiectau) neu ar safle (77 o brosiectau). Mae 'Sport England' yn rheoli'r rhaglen ar ran y partneriaid ac mae'n gyfrifol am ddatblygiad llawn y prosiectau ac am reoli'r grantiau.

'Football Foundation'

Mae £30m o'r arian a neilltuwyd wedi ei glustnodi ar gyfer prosiectau sy'n ymwneud â phêl-droed ac mae'n cael ei ddosbarthu trwy'r Sefydliad Pêl-Droed er mwyn cefnogi prosiectau cyfalaf ar gyfer ysgolion a'r gymuned.

Yr Alban

Yn yr Alban, mae bron £34 miliwn hefyd ar gael ar gyfer rhaglen weithgareddau sy'n darparu ystod helaethach o weithgareddau chwaraeon a gweithgareddau diwylliannol y tu allan i oriau ysgol a phrosiectau'n ymwneud â chwaraeon sy'n atal pobl ifanc rhag troi at droseddu.

Mae mwyn neu lai yr holl arian a oedd ar gael o dan y rhaglen weithgareddau yn yr Alban wedi ei glustnodi; dim ond un o'r 32 awdurdod lleol yn yr Alban sydd heb dderbyn arian.

Hyd yma, mae Pwyllgor Cyfleusterau Cyfleoedd Newydd ar gyfer AG a Chwaraeon yr Alban wedi cymeradwyo 72 o brosiectau Cam Dau o dan y Rhaglen Gyfleusterau. Mae oddeutu 219 o brosiectau a gymeradwywyd yng ngham un yn parhau heb eu hasesu a bydd y Pwyllgor Cyfleusterau'n cyfarfod bob dau fis hyd fis Mawrth 2005 er mwyn penderfynu ynglŷn â'r ceisiadau hyn.

Ar 31 Mawrth 2004, roedd cyfanswm o 138 o gynlluniau grant yn cael eu rheoli/monitro yn cynnwys 4 grant carlam, 72 grant cam dau a 31 o grantiau datblygu o dan y Rhaglen Gyfleusterau a 31 o grantiau refeniw o dan y Rhaglen Weithgareddau.

Cymru

Yng Nghymru, mae £48.75 miliwn wedi bod ar gael o dan y rhaglen Cyfleoedd Newydd ar gyfer AG a Chwaraeon er mwyn gwella cyfleusterau chwaraeon mewn ysgolion a chyfleusterau antur awyr agored.

Mae Cyfarwyddiaeth Cymru wedi buddsoddi mewn datblygu perthynas waith dda gyda chydlynwyr prosiectau lleol. O ganlyniad i hynny, cyflwynwyd pob un o'r 171 o geisiadau erbyn y dyddiad cau sef 29 Mawrth 2004. Mae'r staff yn Swyddfa'r Gronfa Gymunedol yng Nghymru yn asesu ceisiadau ar gyfer prosiectau llai na £125,000.

Adran 2

Erbyn 31 Mawrth 2004, roedd 45 o grantiau'n werth cyfanswm o £12.8 miliwn wedi cael eu dyfarnu. Disgwylir y bydd yr holl arian wedi ei neilltuo erbyn diwedd 2004. Dim ond un ymweliad cydymffurfiad a wnaed hyd yma, ac roedd yn foddhaol.

Gogledd Iwerddon

Yng Ngogledd Iwerddon mae £33.75 miliwn ar gael o dan y rhaglen Cyfleoedd Newydd ar gyfer AG a Chwaraeon a bydd yn cael ei ddyrannu erbyn 2005. Nod y rhaglen yw arwain at newid yn y ddarpariaeth a'r defnydd o gyfleusterau AG a chwaraeon ar gyfer pobl ifanc a'r gymuned yn gyffredinol ledled Gogledd Iwerddon. Erbyn 31 Mawrth 2004, roedd grantiau wedi eu cynnig ar gyfer 5 o brosiectau datblygu, a grantiau wedi eu dyfarnu i 36 o brosiectau. Mae ceisiadau o dan gam 2 o'r rhaglen yn parhau i gael eu derbyn ar ffurf proses gam wrth gam, a'r dyddiad cau terfynol ar gyfer derbyn ceisiadau yw 31ain Mawrth 2005.

Gwerthuso

Yn Ionawr 2004, cyflwynodd Partneriaeth Loughborough adroddiad diwedd blwyddyn gyntaf i'r Gronfa.

Ar sail y gwaith a wnaed hyd yma, dywed y gwerthuswyr bod 'cynnydd ardderchog wedi ei wneud' mewn nifer o feysydd. Maent wedi gweld tystiolaeth o'r canlynol:

- 1 cyfleusterau carlam wedi eu cynllunio a'u hadeiladu 'mewn modd trawiadol ac ar amser'
- 1 ymgynghori trylwyr yn y cyfnod cyn cychwyn y prosiectau
- 1 cynnydd 'ardderchog' o ran datblygu partneriaethau a rhaglenni ar gyfer y dyfodol.

Yn ogystal, daeth yr adroddiad chwe mis i'r casgliad bod cysylltiad clôs rhwng amcanion y cynllun a rhaglenni eraill sy'n gysylltiedig ag ef megis y Colegau Chwaraeon Arbenigol a'r rhaglen Cydlynwyr Chwaraeon mewn Ysgolion.

Bydd crynodeb yn cael ei ysgrifennu er mwyn tynnu sylw at yr uchod a'r arfer da sydd wedi datblygu hyd yma. Os hoffech ragor o wybodaeth am yr ymweliad gwerthuso: www.nopesevaluation.org.uk.

Rhaglenni Buddsoddi mewn Chwaraeon Cymunedol

'Active England'

Rhaglen yw 'Active England' sydd wedi ei chyd-ariannu gan y Gronfa Cyfleoedd Newydd a 'Sport England' a'i nod yw annog agweddau creadigol a fydd yn gwella lefelau gweithgarwch corfforol yn Lloegr. Yr arian sydd wedi ei glustnodi ar gyfer y rhaglen yw £108.5 miliwn. Mae'r Gronfa Cyfleoedd Newydd yn darparu £77.5 miliwn ac mae 'Sport England' yn darparu £31 miliwn.

Nod 'Active England' fydd creu a chefnogi amgylcheddau aml-weithgaredd cynaliadwy ac arloesol ym maes amddifadedd cymdeithasol, chwaraeon ac iechyd yn Lloegr erbyn 2005, a chynyddu nifer y bobl ymhob rhan o gymdeithas sy'n cymryd rhan mewn chwaraeon a gweithgareddau corfforol, yn arbennig y rheiny sy'n tueddu i gael eu tangynrychioli mewn chwaraeon a gweithgarwch corfforol. Mae'r rhaglen yn cwmpasu prosiectau cyfalaf a refferniw.

Estynnwyd gwahoddiad i nifer o ymgeiswyr ddatblygu ceisiadau manwl ar gyfer prosiectau, a dewiswyd 19 o geisiadau werth £18.47 miliwn a fyddai'n parhau i weithio yn ôl cerrig milltir penodol.

Cynhaliwyd proses ymgeisio agored hefyd, lle cyflwynai ymgeiswyr geisiadau cychwynnol i Swyddfeydd Rhanbarthol 'Sport England'. Bwriedir i'r prosiectau o fewn y ceisiadau a wahoddiwyd gael eu cwblhau a bod yn weithredol erbyn 31 Mawrth 2005. Y dyddiad cau ar gyfer ceisiadau agored oedd 31 Mawrth 2004 a bwriedir clustnodi arian erbyn 30 Medi 2004, gyda'r holl brosiectau'n weithredol erbyn 31 Rhagfyr 2005.

'Sport England' fydd yn arwain o ran rheoli gwerthusiad y rhaglen hon. Disgwylir penodi gwerthuswr erbyn Medi 2004.



Yr Alban

Yn yr Alban, mae'r Gronfa wedi derbyn Cyfarwyddiadau Polisi er mwyn sefydlu rhaglen £11.5 miliwn i gefnogi datblygiad chwaraeon i bobl ifanc (yn arbennig pêl-droed) ac i ehangu'r cyfleoedd i gymunedau gymryd rhan mewn chwaraeon. Rhaid i'r rhaglen gefnogi cyflawniad Strategaeth Gweithgaredd Corfforol yr Alban a 'Sport 21', y strategaeth chwaraeon genedlaethol.

Bydd blaenoriaethau'r Gronfa ar gyfer yr elfen bêl-droed yn cael eu hadnabod ar sail y strategaeth bêl-droed i bobl ifanc a lansiwyd ar 30 Mawrth 2004 gan Gymdeithas Pêl-Droed yr Alban, Gweithrediaeth yr Alban a 'sportsotland' ac sy'n anelu at gynyddu nifer y chwaraewyr a chodi safonau ieuencid ar bob lefel o'r gêm yn yr Alban.

Gan y bydd yr elfen bêl-droed yn canolbwyntio ar ddatblygiad chwaraeon i blant a phobl ifanc, bwriedir defnyddio'r £5.5 miliwn sy'n weddill i ganolbwyntio ar ehangu a chynyddu cyfleoedd i grwpiau a charfannau o'r boblogaeth sydd dros 16 mlwydd oed ac sy'n wynebu rhwystrau sy'n eu hatal rhag cymryd rhan mewn chwaraeon a gweithgareddau corfforol. Gwneir hyn trwy gefnogi partneriaethau lleol i dargedu a/neu ymestyn eu gweithgareddau presennol i grwpiau blaenoriaeth penodol, er enghraifft, trwy gynnig cyfleusterau'n benodol ar eu cyfer hwy.

Cymru

Mae £6.5 miliwn wedi ei glustnodi ar gyfer y rhaglen yng Nghymru. Mae'r Cynulliad wedi argymhell y dylai'r rhaglen helpu i gyflawni'r blaenoriaethau a adnabuwyd yn Dringo'n Uwch, ei strategaeth ar gyfer chwaraeon a hamdden egniol, cyn belled â'u bod yn ymwneud ag iechyd, addysg a'r amgylchedd. Yn benodol, dylai'r rhaglen wella mynediad i chwaraeon a hamdden egniol a hyrwyddo mwynhad i bobl o'r amgylchedd naturiol lleol, yn arbennig y rheiny nad ydynt, ar hyn o bryd, yn gwneud llawer o ymarfer neu ddim ymarfer o gwbl.

Dylid archwilio'r potensial ar gyfer gweithio mewn partneriaeth gyda sefydliadau sydd eisoes yn weithredol yn y maes hwn, ac i rannu adnoddau er mwyn sicrhau bod y swm mwyaf bosibl o arian ar gael.

Yn dilyn ymchwil ac ymgynghoriad gyda budd-ddeiliaid, mae'r rhaglen wedi cael ei mireinio ymhellach i ganolbwyntio ar weithgareddau lleol sy'n anelu at gael y carfannau o gymdeithas sydd anoddaf eu cyrraedd i ddefnyddio eu hamgylchedd lleol at ddibenion gweithgareddau corfforol ac ymarfer corff. Bydd y rhaglen yn cael ei chyflwyno trwy gyfrwng partneriaeth genedlaethol gan weithio, lle bo'r angen, gyda sefydliadau lleol. Bydd y rhaglen yn cael ei lansio yn ystod hydref 2004.

Gogledd Iwerddon

Mae'r Cyfarwyddiadau Polisi yn gofyn i'r Gronfa glustnodi £4.5 miliwn ar gyfer prosiectau yng Ngogledd Iwerddon sy'n darparu (neu'n gwella), datblygu, gweithredu a hyrwyddo'r defnydd a wneir o gyfleusterau chwaraeon a gweithgareddau sy'n cyfrannu at wella iechyd, addysg neu'r amgylchedd mewn cymunedau lleol.

Yng Ngogledd Iwerddon, dylai'r arian ategu'r ddarpariaeth bresennol, yn cynnwys cynlluniau eraill gan y Gronfa Cyfleoedd Newydd, a dylai ganolbwyntio ar ddatblygu chwaraeon a gweithgareddau corfforol eraill trwy ymestyn neu wella'r rhaglen Chwaraeon Cymunedol newydd a gyflwynir gan Gyngor Chwaraeon Gogledd Iwerddon.

Bydd dwy elfen benodol yn perthyn i'r rhaglen Chwaraeon Cymunedol yng Ngogledd Iwerddon:

Adran 2



Elfen 1 – sydd werth £2.4 miliwn – yn cael ei chyflwyno trwy Gyngor Chwaraeon Gogledd Iwerddon, er mwyn gwella Rhaglen Chwaraeon Cymunedol bresennol y Cyngor a'i hymestyn i 15 o ardaloedd newydd (a allai fod yn ardal ddaeryddol a/neu thematig) trwy ddefnyddio cyllid refeniw dros gyfnod o dair blynedd.

Elfen 2 – sydd werth £2.1 miliwn yn rhaglen grant agored a reolir gan y Gronfa Cyfleoedd Newydd. Mae'r elfen hon wedi cael ei henwi'n 'Active Lifestyles' a bydd, yn anad dim, yn ymwneud â refeniw dros dair blynedd gyda'r nod o gynyddu'r nifer o bobl sy'n cymryd rhan mewn gweithgareddau corfforol.

Gweithgareddau i Bobl Ifanc

Mae'r Gronfa wedi neilltuo £55.75 miliwn ar gyfer gweithgareddau i bobl ifanc ledled Cymru, Lloegr a Gogledd Iwerddon. Nid yw'r rhaglen yn weithredol yn yr Alban, er ein bod yn cynnig gweithgareddau tebyg o dan Cyfleoedd Newydd ar gyfer AG a Chwaraeon. Mae cyfanswm o £34 miliwn wedi cael ei glustnodi hyd yma, ac mae blwyddyn arall i fynd.

Yn Lloegr, nod y rhaglen yw ail-danio ddi-ddordeb ymhlith pobl ifanc sydd mewn perygl o gael eu heithrio'n gymdeithasol o ran addysg, cyflogaeth neu hyfforddiant trwy gynnig rhaglen o weithgareddau heriol iddynt, ynghyd â gwybodaeth ac arweiniad proffesiynol. Nodai'r Cyfarwyddiadau Polisi'n benodol y dylai'r Gronfa weithio'n agos ag Uned Gwasanaeth Cenedlaethol 'Connexions' er mwyn sicrhau bod ymgynghorwyr personol yr uned honno'n chwarae rhan mewn darparu cyngor ac arweiniad o safon uchel. Clustnodwyd arian - ar sail poblogaeth ac amddifadedd - i bob partneriaeth gweithgareddau haf i gynnal prosiectau yn ystod haf 2002 - 2004.

Yng Nghymru, nod y rhaglen yw ail-danio diddordeb ymhlith pobl ifanc anystywallt rhwng 14 a 18 mlwydd oed ym maes addysg, hyfforddiant a/neu gyflogaeth a hyrwyddo cynhwysiant cymdeithasol. Mae'n adlewyrchu'r canllawiau a nodwyd yn Ymestyn Hawliau. Dyma a gyfrannodd at sefydlu Partneriaethau Pobl Ifanc, sy'n gweithio gyda phobl ifanc i gynllunio a chyflwyno ystod gydlynol o wasanaethau i bob person ifanc yn eu hardal. Estynnodd y Gronfa wahoddiad i bob Partneriaeth ddatblygu prosiect pilot sy'n cwrdd ag anghenion pobl ifanc ac sy'n darparu rhaglen amrywiol a strwythuredig o weithgareddau heriol.

Yng Ngogledd Iwerddon, nod y rhaglen yw lleihau'r nifer o bobl ifanc sydd mewn perygl o gael eu heithrio, drwy eu cynnwys mewn gweithgareddau sy'n ymwneud ag addysg, hyfforddiant a gwaith a hynny mewn modd sy'n seiliedig ar bartneriaeth effeithiol. Mae'n canolbwyntio ar adnabod anniddigrwydd yn fuan ac felly mae'n ymwneud yn bennaf â'r ystod oed 11 i 16 mlwydd oed. Mae'r rhaglen yn cynnig cefnogaeth ar gyfer un cynllun grant sy'n cynnwys nifer fechan o brosiectau arloesol yn ardal pob un o'r Byrddau Addysg a Llyfrgelloedd. Mae'r cynllun yn gysylltiedig â'r polisi Targedu Angen Cymdeithasol ac mae'n ategu'r rhaglen Addysg Amgen yr Adran Addysg.

Hyd yma, mae'r gwerthusiad yn awgrymu bod y rhaglen fwyaf effeithiol o ran cefnogi datblygiad personol a chymdeithasol ac am annog y rheiny sy'n cymryd rhan. Ymhob gwlad, mae'r rhaglen wedi cefnogi partneriaethau newydd rhwng amrywiol asiantaethau. Fodd bynnag, yn Lloegr, awgrymwyd fod canolbwyntio ar fwriadau a deilliannau cyflogaeth ac addysg yn masgio ymdrechion a llwyddiannau pwysig o ran cefnogi datblygiad personol a chymdeithasol.

Mae newidiadau i'r cyfarwyddiadau polisi ar gyfer y cynllun wedi ein galluogi i gyfrannu at ddwy raglen arall yn Lloegr ac i adolygu ffrydiau ariannu yn yr Alban, yng Nghymru ac yng Ngogledd Iwerddon.

Adran 2

Gweithgareddau Positif ar gyfer Pobl Ifanc

Mae'r Gronfa, yr Adran Addysg a Sgiliau, y Swyddfa Gartref a'r Bwrdd Cyfiawnder Ieuenctid yn cyd-gefnogi'r rhaglen hon, sy'n datblygu ar sail llwyddiant blaenorol y cynlluniau 'Splash Extra', 'Connexions Summer Plus' a 'Splash'. Mae'r rhaglen hon yn targedu pobl ifanc rhwng 9 a 19 oed sydd mewn perygl o droseddu a chael eu heithrio, ac mae'n rhoi cyfle iddynt gyflawni eu potensial. Mae'r Gronfa wedi neilltuo £12.5 miliwn ar gyfer y rhaglen hyd yma, ac mae £8.9 miliwn wedi cael ei glustnodi ar gyfer prosiectau.

Yn yr adroddiad gwerthuso cyntaf, tynnwyd sylw at nifer o themâu sydd wedi dod i'r wyneb. Mae'n awgrymu bod y rhaglen wedi cael effaith helaeth a phositif yn ystod y flwyddyn gyntaf. Roedd pobl ifanc o'r farn fod y cynllun wedi cael dylanwad positif ar eu hymddygiad, a cheir tystiolaeth sy'n dangos ei fod wedi cyfrannu at leihau'r ystadegau troseddu, gwella cydlyniad cymunedol a chynyddu hunanhyder.

'Get REAL'

Yn Lloegr, darparodd y Gronfa £0.6 miliwn tuag at amrywiol weithgareddau preswyl yn ystod gwyliau ysgol ar gyfer pobl ifanc rhwng 11 a 17 oed o bob grŵp sosio-economaidd. Cynhaliwyd blwyddyn beilot gydag oddeutu 1,600 o bobl ifanc mewn tair o ardaloedd 'Connexions'.

Datgelodd gwerthusiad y peilot fod pobl ifanc yn awyddus i gymryd rhan, yn arbennig mewn gweithgareddau awyr agored. Roeddent wedi mwynhau'r rhaglen ac wedi cael budd ohoni, ac roedd y rhieni'n fodlon gyda'r ffioedd amrywiol ar gyfer y prosiect.

Yn y dyfodol, bydd y Gronfa Pobl Ifanc yn cefnogi gweithgareddau positif ar gyfer pobl ifanc a rhaglenni 'REAL programmes'.



TGCh ar gyfer Athrawon a Llyfrgellwyr Ysgol

Rhyddhaodd y rhaglen TGCh ar gyfer Athrawon a Llyfrgellwyr Ysgol £231 miliwn. Nod y rhaglen yw codi safonau cyrhaeddiad disgyblion trwy wella arbenigedd athrawon ym maes TGCh ar gyfer addysgu eu pynciau, a thrwy wella gallu a hyder llyfrgellwyr ysgol wrth ddefnyddio TG. Dyrannwyd yr arian ar gyfer y rhaglen hon i awdurdodau addysg lleol yn ystod 1998-1999. Cyhoeddwyd diwygiad i Gyfarwyddiadau Polisi'r Gronfa ym mis Tachwedd 2001, gan ddarparu £1 miliwn yn ychwanegol i ariannu hyfforddiant TGCh ar gyfer athrawon y gwasanaeth dysgu yn y cartref ac mewn ysbytai. Ymgorfforwyd hyfforddiant y staff hyn yn llwyr yn y rhaglen gyfredol.

Cwblhawyd yr holl hyfforddiant a gyflwynwyd trwy'r cynllun hwn erbyn diwedd Rhagfyr 2003. Erbyn hynny, roedd 487,000 o athrawon a llyfrgellwyr ysgol wedi cofrestru ar gyfer hyfforddiant ac roedd 444,000 o'r rhain wedi cwblhau eu hyfforddiant. Mae'r lefel gofrestru wedi bod yn uwch na'r hyn a amcangyfrifwyd yn y Cyfarwyddiadau Polisi ar gyfer y rhaglen.

Y Comisiwn Archwilio yn Lloegr ac yng Nghymru, ac 'Audit Scotland' a Swyddfa Archwilio Gogledd Iwerddon sy'n monitro'r rhaglen hon. Rhaid i bob awdurdod ddychwelyd ffurflenni wedi eu hardystio gan eu harchwilwyr allanol erbyn 31 Rhagfyr ar ôl diwedd pob blwyddyn ariannol. Trafodir materion a godir gan yr archwilwyr gyda'r awdurdod dan sylw.

Pan oedd y rhaglen yn cael ei datblygu, ymrwymodd Ofsted yn Lloegr, Estyn yng Nghymru ac Arolygiaeth Addysg EM yn yr Alban i werthuso effaith TGCh mewn ysgolion. Rhagwelwyd y byddai gwerthuso'r rhaglen Hyfforddiant TGCh yn rhan ganolog o'r holl adolygiadau hyn. Penderfynwyd felly na fyddai'r Gronfa'n dyblygu'r gwaith hwn trwy ddatblygu rhaglen werthuso ar wahân.

Hyfforddiant TGCh ar gyfer Staff Llyfrgelloedd Cyhoeddus

Rhyddhawyd £20 miliwn ar gyfer hyfforddi oddeutu 40,000 o staff llyfrgelloedd cyhoeddus i ddefnyddio TGCh. Mae'r rhan fwyaf o wasanaethau llyfrgell y DU bellach wedi cwblhau'r hyfforddiant a disgwylir i'r gwasanaethau eraill gwblhau hyfforddiant erbyn diwedd 2004. Dyrannwyd yr arian ar gyfer y rhaglen i wasanaethau llyfrgell yn ystod 2000-2001.

Ar 31 Mawrth 2004, roedd cyfanswm o 229 o grantiau'n cael eu rheoli. Rhwng Ebrill 2003 a 31 Mawrth 2004, cynhaliwyd cyfanswm o 33 o ymweliadau monitro cydymffurfiaid, yn ogystal â nifer fawr o alwadau monitro dros y ffôn. Ar y cyfan, roedd y rhai a gafodd ymweliad yn cydymffurfio â thelerau ac amodau'r grantiau. Rydym wedi rhannu gwybodaeth am yr arfer gorau gyda llyfrgelloedd a gwasanaethau llyfrgell ar sail yr hyn a welwyd yn ystod yr ymweliadau monitro.

Mae'r rhaglen hon yn cael ei gwerthuso ynghyd â rhaglen Rhwydwaith y Bobl. Yn ystod y flwyddyn ddiwethaf, ail flwyddyn a blwyddyn olaf yr ymchwil, ail-ymwelodd y gwerthuswyr ag 16 astudiaeth achos o wasanaethau llyfrgell a chynhaliwyd cyfres o weithdai rhanbarthol gyda gwasanaethau er mwyn dilysu a rhannu eu canfyddiadau. Dengys tystiolaeth interim fod:

- 1 Rhwydwaith y Bobl wedi cael ei ymestyn yn unol â'r targed a'i fod wedi amlygu galw enfawr
- 1 Defnyddwyr yn hynod bositif am y gwasanaethau TGCh newydd
- 1 Sgiliau TGCh defnyddwyr a staff wedi cynyddu
- 1 Rhwydwaith y Bobl wedi denu amrywiaeth ehangach o bobl i fynychu llyfrgelloedd; a bod
- 1 Rhwydwaith y Bobl wedi cryfhau statws llyfrgelloedd mewn awdurdodau lleol gan eu rhoi yn ôl ynghanol y gymuned.

Adran 2

Adnabuwyd nifer o sialensiau hefyd:

- 1 Mae rheoli'r galw enfawr a defnyddwyr llyfrgell newydd, ar y naill law, a pharhau i fodloni disgwiliadau defnyddwyr llyfrgell presennol, ar y llaw arall, wedi peri sialens
- 1 Bu llithriad o ran hyfforddiant staff ac ni wnaed digon o gysylltiad rhwng rhai elfennau o'r hyfforddiant a swyddi a gweithgareddau
- 1 Mae llai o dystiolaeth o ddysgu nag sydd o hyfforddiant o ran gweithgareddau TGCh llyfrgelloedd ym maes dysgu gydol oes.

Mae canfyddiadau'r gwerthusiad yn cael ei fwydo i'r gwaith sy'n cael ei ddatblygu er mwyn ymateb i Fframwaith ar gyfer y Dyfodol, gweledigaeth strategol hirdymor y Llywodraeth ar gyfer llyfrgelloedd.



Digido

Rhyddhawyd £50 miliwn ar gyfer digido deunyddiau dysgu. Mae'r deunyddiau a dddigwyd trwy'r rhaglen hon ar gael i'r cyhoedd yn rhad ac am ddim trwy www.EnrichUK.net. Roedd gan yr holl brosiectau a ariannwyd trwy'r rhaglen ddeunyddiau ar gael ar-lein erbyn 1 Ebrill 2003.

Roedd cyfanswm o 149 o grantiau'n cael eu rheoli ar 31 Mawrth 2004. Rhwng 1 Ebrill 2003 a 31 Mawrth 2004, cynhaliwyd 47 o ymweliadau monitro cydymffurfiad ynghyd â nifer fawr o alwadau monitro dros y ffôn. Ar y cyfan, roedd y rhan fwyaf o brosiectau yn cydymffurfio â thelerau ac amodau'r grantiau ond bydd cydymffurfiad technegol yn parhau i fod yn fater o bwys hyd nes y daw'r brosiectau i ben.

Yn Ionawr 2004, penodwyd 'Education for Change' ar gyfer y gwaith o werthuso'r rhaglen. Bydd y gwerthusiad hwn hefyd yn cwmpasu'r gridiau cymunedol ar gyfer dysgu sydd wedi eu hariannu trwy'r rhaglen Mynediad Cymunedol i Ddysgu Gydol Oes. Bydd y gwerthusiad yn cael ei gynnal am ddwy flynedd a bydd yn canolbwyntio ar effaith cael cynnwys ar y we ar ddysgu gydol oes a mynediad cymunedol i TGCh, yn ogystal ag effeithiau sefydliadol y rhaglen. Bydd y gwerthuswyr yn archwilio brosiectau ledled y DU, yn cynnwys o leiaf 10 o astudiaethau achos manwl. Treuliodd y gwerthuswyr rhan gyntaf 2004 yn adolygu dogfennaeth a gwefannau sy'n gysylltiedig â'r rhaglen, ymgynghori gyda budd-ddeliad, archwilio'r cyd-destun polisi, a datblygu arolwg o reolwyr canolfannau.



Mynediad Cymunedol i Ddysgu Gydol Oes – Rhwydwaith y Bobl

Mae rhaglen Rhwydwaith y Bobl wedi rhyddhau £100 miliwn er mwyn darparu cyfrifiaduron gyda chysylltiad â'r rhyngwrwyd i 4000 o lyfrgelloedd cyhoeddus y DU. Ar 31 Mawrth 2004, roedd 100% o wasanaethau llyfrgell cyhoeddus y DU wedi derbyn offer Rhwydwaith y Bobl.

Roedd cyfanswm o 213 o grantiau'n cael eu rheoli ar 31 Mawrth 2004. Rhwng 1 Ebrill 2003 a 31 Mawrth 2004, cynhaliwyd 6 ymweliad monitro cydymffurfiad, ynghyd â nifer o alwadau monitro dros y ffôn. Roedd pob prosiect a gafodd ymweliad monitro'n cydymffurfio â thelerau ac amodau'r grantiau..

Mae rhaglen Rhwydwaith y Bobl yn cael ei gwerthuso ynghyd â'r rhaglen Hyfforddiant TGCh ar gyfer Staff Llyfrgelloedd Cyhoeddus. Ceir manylion am y gwerthusiad hwn yn yr adran ar y rhaglen TGCh ar gyfer Staff Llyfrgelloedd Cyhoeddus.

Mynediad Cymunedol i Ddysgu Gydol Oes

Mae'r rhaglen Mynediad Cymunedol i Ddysgu Gydol Oes wedi rhyddhau £100 miliwn er mwyn ariannu gweithgareddau mewn canolfannau dysgu TGCh a datblygu gridiau cymunedol ar gyfer dysgu (sy'n darparu deunyddiau dysgu a chyfleoedd i gymunedau trwy gyfrwng y rhyngwrwyd). Erbyn 1 Ebrill 2003, roedd cyllideb y rhaglen wedi ei chlustnodi'n gyfan gwbl i fwy na 1,000 o brosiectau sy'n rhedeg gweithgareddau mewn mwy na 2,500 o ganolfannau dysgu TGCh.

Roedd cyfanswm o 817 o grantiau'n cael eu rheoli ar 31 Mawrth 2004. Rhwng 1 Ebrill 2003 a 31 Mawrth 2004, cynhaliwyd cyfanswm o 11 o ymweliadau monitro cydymffurfiad ynghyd â nifer fawr o alwadau monitro dros y ffôn. Roedd 54.5% o'r rhai yr ymwelwyd â hwy'n cydymffurfio â thelerau ac amodau'r grantiau.

Mae'r gridiau cymunedol ar gyfer dysgu a ariennir trwy'r cynllun hwn yn cael eu gwerthuso ar y cyd â'r rhaglen ddiigido.

Mae'r Gwerthusiad o Ganolfannau Dysgu TGCh yn canolbwyntio ar asesu'r effeithiau ar fynediad i gyfleoedd dysgu gydol oes a'r nifer o bobl sy'n manteisio arnynt, a'r effaith a gaiff mynediad ar ddefnyddwyr. Ym mis Gorffennaf 2002, penodwyd Hall Aitken Associates i gynnal y gwerthusiad. Mae dull Hall Aitken yn cynnwys ymchwil hydredol, ac ymchwil ar ffurf arolygon gyda defnyddwyr a rheolwyr canolfannau. Ymhlith y materion a ddeilliodd o flwyddyn gyntaf y gwerthusiad roedd y canlynol:

- 1 Mae'r canolfannau'n dibynnu ar lafar gwlad a lleoliadau gweledol er mwyn denu defnyddwyr
- 1 Mae canolfannau'n denu defnyddwyr targed ac yn arbennig o lwyddiannus o ran cyrraedd pobl sy'n dychwelyd i fyd addysg
- 1 Ar ôl defnyddio'r canolfannau, dywed dysgwyr eu bod wedi dysgu sgiliau na fyddent wedi medru eu dysgu yn unman arall a'u bod yn cymhwyso'r sgiliau hynny mewn sawl agwedd ar eu bywydau
- 1 Ar ôl defnyddio'r canolfannau, mae dysgwyr yn datblygu agweddau newydd at ddysgu ac yn ennyn mwy o hyder
- 1 Mae canolfannau hefyd yn wynebu sialensiau, megis denu'r grwpiau sydd fwyaf dan anfantais, recriwtio unigolion addas ar gyfer swyddi mewn canolfannau, a sicrhau cynaliadwyedd.

Adran 2





Aduno Cyn-filwyr

Lansiodd y Gronfa ei rhaglen Aduno Cyn-filwyr yn 2003-2004, a fydd, yn y pendraw, yn darparu mwy na £20 miliwn. Bydd y rhaglen yn cefnogi prosiectau a gweithgareddau sy'n coffáu ac yn cofio am ddigwyddiadau'r Ail Ryfel Byd, ac yn cynnig cyfleoedd i genedlaethau newydd ddysgu o brofiadau'r cyn-filwyr.

Mae'r rhaglen yn cynnwys tri chynllun. Mae'r cynllun Eu Gorffennol, Eich Dyfodol yn canolbwyntio ar ddarparu gweithgareddau addysgiadol, yn bennaf ar gyfer pobl ifanc ac ysgolion, ac fe'i lanswyd yn Ionawr 2004. Lanswyd y cynllun Arwyr Yn Ôl yn Chwefror 2004 ac mae'n darparu arian ar gyfer cyn-filwyr, eu gwŷr a'u gwragedd a'u gofalwyr presennol i ddychwelyd i'r ardaloedd lle buont yn gwasanaethu dramor. Lanswyd y trydydd cynllun, Ffrynt Cartref Yn Ôl, ar ôl 31 Mawrth 2004. Bydd yn darparu arian ar gyfer prosiectau a gweithgareddau coffaol a gynhelir yn y DU.

Clustnodwyd y grantiau cyntaf gogyfer â'r rhaglen Aduno Cyn-filwyr ar ôl 31 Mawrth 2004. Mae gweithdrefnau monitro a rhaglen werthuso'n cael eu datblygu ar hyn o bryd.

Adran 2

Lleihau Anghydraddoldeb ym maes Iechyd

Bellach, mae ein rhaglenni iechyd yn pontio'r holl agweddau ar atal, diagnosis, triniaeth a gofal, gan ganolbwyntio'n arbennig ar fynd i'r afael ag anghydraddoldeb ym maes iechyd. Maent yn cyfrannu at flaenoriaethau ariannu strategol y Gronfa trwy:

- 1 Gryfhau cydweithio
- 1 Ategu ac ychwanegu gwerth at bolisiau a rhaglenni prif ffrwd
- 1 Targedu ardaloedd sydd â'r angen mwyaf
- 1 Cefnogi arloesedd
- 1 Gwella ansawdd bywyd mewn cymunedau.

Canolfannau Byw'n Iach

Rhyddhaodd y rhaglen hon £300 miliwn er mwyn hyrwyddo iechyd yn ei ystyr ehangaf, lleihau anghydraddoldeb ym maes iechyd a gwella iechyd y bobl sydd fwyaf dan anfantais trwy sefydlu canolfannau byw'n iach.

Daeth proses ddyfarnu'r Gronfa ar gyfer y rhaglen hon i ben ym Medi 2002 ac fe gychwynnwyd ar y cylch rheoli grant. Roedd cyfanswm o 347 o grantiau'n cael eu rheoli ar 31 Mawrth 2004, a chwblhawyd pump yn ystod y flwyddyn. Yn ystod y flwyddyn, cynhaliwyd 12 o ymweliadau monitro cydymffurfiad ffurfiol, a chafwyd dau achos o anghydfurfio, a gwnaed llawer o alwadau monitro dros y ffôn ac adolygiadau o adroddiadau monitro blynyddol. Sefydlwyd gweithdrefnau i fonitro prosiectau cyfalaf canolfannau byw'n iach trwy ddefnyddio monitorau adeiladu.

Ym Mawrth 2003, cyhoeddodd y Gronfa ei bwriad i sefydlu rhaglen gefnogi a datblygu ar gyfer canolfannau byw'n iach ledled y DU. Bydd y rhaglen yn ymateb i anghenion unigol a chyffredinol canolfannau byw'n iach ac yn cyflwyno gweithgareddau a fydd yn cefnogi canolfannau byw'n iach ac yn eu helpu i rwydweithio ac i ddod yn gynaliadwy. Mae'r rhaglen gefnogi hon, a ddatblygwyd yn ystod 2003/2004 yn rhoi cyfle arbennig i gynnig cefnogaeth ddwys i ganolfannau byw'n iach ac o'r herwydd mae ganddi'r potensial i wneud gwahaniaeth gwirioneddol i'w dyfodol yn yr hirdymor. Bydd y rhaglen yn cychwyn yn ystod gwanwyn 2004 a bydd pedwar cytundeb gwlad ar wahân er mwyn adlewyrchu'r gwahaniaethau o ran angen.

Yn ystod 2003/2004, canolbwyntiodd y gwerthuswyr, 'The Bridge Consortium', ar weithrediad parhaus y System Monitro Iechyd a'r don gyntaf, ynghyd â'r ail a'r drydedd don, o ymweliadau astudiaeth achos. Mae Adroddiad Blynyddol cyntaf ac ail Adroddiad Blynyddol y gwerthusiad a'r Crynodeb o Werthusiad y Flwyddyn Gyntaf oll ar gael o'r adran Gwerthuso ac Ymchwil ar wefan y Gronfa.



Byw gyda Chanser

Nod y rhaglen hon yw lleihau'r anghydraddoldeb o ran darpariaeth gwasanaethau canser, a'r mynediad atynt, trwy ddarparu gofal yn y cartref, cefnogaeth i ofalwyr, gwybodaeth am ganser a gwasanaethau canser. Roedd £23.25 miliwn ar gael yn Lloegr. Dangosodd ein hymgyngoriad bod nifer o grwpiau nad ydynt yn derbyn gofal neu wybodaeth ddigonol am ganser ond bod hyn yn arbennig o wir yn achos pobl dduon a phobl o grwpiau ethnig lleiafrifol a grwpiau sydd dan anfantais gymdeithasol ac o'r herwydd mae'r rhaglen hon wedi ei thargedu'n benodol at y grwpiau hynny. Mae'r rhaglen hon yn ariannu prosiectau sy'n gwella dulliau atal canser, helpu i ddarganfod canser, gwella diagnosis a thriniaeth canser a gwella gofal canser.

Ar 31 Mawrth 2004, roedd grantiau wedi eu dyfarnu i 91 o wasanaethau sy'n gweithredu ledled Lloegr. Rhwng 1 Ebrill 2003 a 31 Mawrth 2004 cynhaliwyd 5 o ymweliadau monitro cydymffurfiad ffurfiol ynghyd â galwadau monitro dros y ffôn ac adolygiadau adroddiadau monitro blynyddol. Cafwyd anghydfurfio yn achos un o'r grantiau; ond cafodd hynny ei ddatrys yn ddiweddarach. Dyfarnwyd grantiau am uchafswm o dair blynedd, felly disgwyliwn i'r mwyafrif o brosiectau fod wedi eu cwblhau erbyn 2006.

Adnabu canlyniadau gwerthusiad y flwyddyn gyntaf, a ddosbarthwyd ar ffurf crynodeb a gyhoeddwyd gan y Gronfa ym mis Ionawr, rai o'r themâu a ddeilliai o'r ymweliadau astudiaethau achos: ffurfiant partneriaethau newydd a ffyrdd newydd o weithio yn helpu timau canser i gyrraedd grwpiau targed newydd, anawsterau o ran recriwtio a chadw, ac angen am well rhwydweithio rhwng cynlluniau canser.

Adran 2

Gofal Canser Yr Alban, Gogledd Iwerddon a Chymru

Ar 31 Mawrth 2004, roedd cyfanswm o 23 o grantiau ymbarél (16 yn yr Alban a 7 yng Ngogledd Iwerddon) a 50 o grantiau uniongyrchol (Cymru) yn cael eu rheoli. Cynhelir ymweliadau'n rhan o'r rhaglen monitro cydymffurfiad a lle bynnag y codir pryderon yn ystod gweithdrefnau rheoli grantiau neu anghydfod. Rhwng 1 Ebrill 2003 a 31 Mawrth 2004 cynhaliwyd un ymweliad monitro cydymffurfiad ffurfiol ynghyd â galwadau monitro dros y ffôn ac adolygiadau adroddiadau monitro blynyddol. Roedd y prosiect hwnnw'n cydymffurfio â thelerau ac amodau'r grant

Offer Canser (Lloegr)

Mae ein buddsoddiad ychwanegol o £92 miliwn mewn offer cancer hefyd yn galluogi cleifion i gael sylw yn gynharach, sy'n golygu y cânt ddiagnosis yn gynharach, ac yn helpu pobl i gael y driniaeth orau bosibl. Ar 31 Mawrth 2004 roedd cyfanswm o 611 darn o offer wedi cael ei ariannu.



Gofal Lliniarol ar gyfer Oedolion a Phlant (Lloegr)

Rhyddhawyd cyfanswm o £70 miliwn ar gyfer y rhaglen hon a chlustnodwyd £48 miliwn o'r swm hwnnw ar gyfer gwasanaethau gofal lliniarol i blant a £22 miliwn ar gyfer darpariaeth gofal lliniarol i oedolion. Rhoddwyd grantiau am uchafswm o 36 mis gyda chyfnod rhagarweiniol dewisol o bedwar mis, felly disgwylir i'r rhan fwyaf o gynlluniau weithredu tan 2006/2007.

Gofal Lliniarol ar gyfer Oedolion

Nod y rhaglen hon yw gwella ansawdd bywyd oedolion sy'n dioddef o gyflyrau sy'n cyfyngu neu'n bygwth eu bywydau. Fe'i targedwyd tuag at rannau o'r wlad lle mae'r angen mwyaf am ofal lliniarol. Dyfarnwyd grantiau i dimau amlbroffesiwn er mwyn eu galluogi i ofalu am bobl yn eu cartrefi. Bydd y timau hyn yn cynnig cefnogaeth therapiwtig, gofal nyrsio a chefnogaeth emosiynol a bydd nifer ohonynt hefyd yn defnyddio therapiau cyflenwol. Bydd nifer o'r rhain hefyd yn cynnig gofal am gyfnodau hwy.

Rheolwyd 55 o grantiau ar 31 Mawrth 2004. Cynhelir ymweliadau'n rhan o'r rhaglen monitro cydymffurfiad a lle bynnag y codir pryderon yn ystod gweithdrefnau rheoli grantiau neu anghydfod. Mae'r rhan fwyaf o grantiau yn dal i fod ar eu blwyddyn gyntaf ac nid yw'r ymweliadau cydymffurfiad ffurfiol wedi cychwyn eto.

Gofal Lliniarol ar gyfer Plant

Nod y rhaglen hon yw gwella ansawdd bywyd plant sy'n dioddef o gyflyrau sy'n cyfyngu neu'n bygwth eu bywydau, a'u teuluoedd. Ar 31 Mawrth 2004 roedd 135 o grantiau'n cael eu rheoli. Dosberthir grantiau yn ôl tair ffrwd wahanol: darpariaeth hosbis: 25 grant; gofal yn y cartref: 70 grant a gwasanaethau profedigaeth: 40 grant. Mae'r rhan fwyaf o grantiau yn dal ar eu blwyddyn gyntaf ac nid yw'r ymweliadau cydymffurfiad ffurfiol wedi cychwyn eto

Bydd y timau gofal lliniarol yn y cartref yn darparu ystod o wasanaethau er mwyn i blant fedru derbyn gofal yn eu cartrefi eu hunain. Gall y timau amlbroffesiwn gynnwys nyrsys, gweithwyr cymdeithasol, a therapyddion chwarae, celf neu gerddoriaeth, yn ogystal â rhywfaint o amser ymgynghorwyr. Mewn rhai achosion bydd y timau hyn hefyd yn darparu gwasanaethau gofal seibiant er mwyn i rieni a gofalwyr eraill nad ydynt yn derbyn tâl gael cyfle i ymlacio. Gallai hyn hefyd gynnwys gofalu am frodyr/chworydd a chwarae gyda hwy er mwyn i rieni fedru treulio mwy o amser gyda'u plentyn sydd ag afiechyd.

Bydd y timau profedigaeth yn darparu gwasanaethau ar gyfer teuluoedd sydd wedi colli plentyn neu a fydd yn gorfod wynebu colli plentyn ar ôl cyfnod o ofal lliniarol. Bydd y timau'n cynnwys cynghorwyr neu therapyddion yn ogystal â chydgyssylltydd er mwyn sicrhau bod teuluoedd sydd angen cefnogaeth o'r fath yn ei derbyn ar yr adeg gywir.

Cychwynnodd y gwerthuswyr, partneriaeth o Brifysgolion Warwick and City, ar eu gwaith yn Ebrill 2003, ar ôl derbyn cymeradwyaeth foesegol. Yn ystod y flwyddyn gyntaf hon, maent wedi bod yn archwilio'r cydestun polisi ac yn ystyried materion sy'n ymwneud â mynediad at wasanaethau gofal lliniarol ac argaeledd y gwasanaethau hynny.

Gofal Lliniarol ar gyfer Oedolion o Phlant (Yr Alban)

Mae'r rhaglen hon yn cefnogi cynlluniau sy'n datblygu strategaethau presennol er mwyn darparu gofal lliniarol, ynghyd â gwasanaethau cefnogaeth a gwybodaeth cysylltiedig, ehangach a mwy effeithlon ar gyfer plant ac oedolion yn yr Alban sy'n dioddef o ganser a chyflyrau eraill sy'n bygwth eu bywydau.

Yn 2003-04, dyfarnwyd dros £5 miliwn i 48 cynllun grant trydydd parti'r cynlluniau grant ymbarél a gyflwynwyd gan y 15 Bwrdd GIG yn yr Alban. Hefyd, dyfarnwyd £0.6 miliwn i bedwar cais cenedlaethol a fyddai'n dod â budd i'r Alban gyfan.

Ar 31 Mawrth 2004, roedd 19 o gynlluniau grant yn cael eu rheoli/monitro. Cynhaliwyd un ymweliad risg uchel ac roedd y cynllun grant yn cydymffurfio.

Gofal Lliniarol (Gogledd Iwerddon)

Rhyddhawyd £4.1 miliwn er mwyn cynyddu a gwella gofal lliniarol i blant ac oedolion sy'n dioddef o ganser a chyflyrau eraill sy'n bygwth neu'n cyfyngu eu bywydau. Mae'r rhaglen yn darparu cefnogaeth i deuluoedd cleifion yn ogystal â'r cleifion eu hunain. Ym Medi 2003, cymeradwyodd y Gronfa 25 o brosiectau o dan bedwar cynllun ymbarél ledled Gogledd Iwerddon. 40 mis yw hyd mwyaf y grantiau felly disgwylir i'r cynlluniau grant ymbarél gael eu cyflwyno erbyn 2008. Mae'r Gronfa'n gweithio gyda'r pedwar Bwrdd Iechyd a Gwasanaethau Cymdeithasol yng Ngogledd Iwerddon er mwyn cyflwyno'r rhaglen hon ac ateb anghenion lleol.

Gofal Lliniarol (Cymru)

Nod y rhaglen hon yng Nghymru yw gwella ansawdd gofal lliniarol trwy ganolbwyntio'n benodol ar ansawdd yr amgylchiadau ar gyfer darparu a threfnu gofal. Mae wedi darparu arian ar gyfer gwelliannau strwythurol ac esthetig, gwella'r amgylchedd gwaith a gwella hygyrchedd.

Yn ystod Ebrill 2003, cyhoeddwyd deg o grantiau i wasanaethau gofal lliniarol arbenigol a hosbisau o'r GIG a'r sector elusennol. Roedd y rhaglen yn gofyn am gyflwyno cynlluniau cyflwyno ar ôl dyfarniad, a thynnodd un cynllun yn ôl ar ôl cael dyfarniad, felly nid oedd yr arian wedi ei glustnodi'n derfynol tan yn ddiweddarach yn y flwyddyn. Pennwyd y swm a glustnodwyd erbyn Ionawr 2004, a chytunwyd i wahodd ceisiadau ychwanegol am y £0.5 miliwn a oedd yn weddill. Mae'r cais hwn yn cael ei asesu ar hyn o bryd.

Mae cynlluniau'n dod â budd i gleifion, ymwelwyr a staff trwy ystod eang o ddatblygiadau, yn amrywio o welliannau esthetig ac ystafell aros ar gyfer cleifion i adeiladu adeilad newydd. Cwblhawyd dau gynllun hyd yma.

Adran 2

Cyfleoedd Newydd ar gyfer Iechyd: Clefyd Coronaidd y Galon, Strôc a Chanser

Mae'r Cyfarwyddiadau Polisi'n ei gwneud yn ofynnol i'r Gronfa glustnodi £162.5 miliwn ar gyfer prosiectau sy'n ymwneud â chlefyd coronaidd y galon, strôc a chanser yn Lloegr erbyn 2004. Daw'r rhaglenni hyn o dan y teitl Cyfleoedd Newydd ar gyfer Iechyd ac maent yn cynnwys y rhaglenni canlynol:

Prosiectau Cymunedol Pump Bob Dydd (Lloegr yn unig)

Nod y rhaglen hon yw cefnogi mentrau cymunedol er mwyn annog pobl i fwyta ffrwythau a llysiau. Bydd y mentrau hyn yn sicrhau bod ffrwythau a llysiau ar gael yn haws ac yn fwy derbyniol yng ngolwg pobl gan ei gwneud yn haws i bobl fwyta mwy ohonynt. Gallent, er enghraifft, ymwneud â chynyddu cyflenwad ffrwythau a llysiau ffres neu helpu pobl i feddwl am sut y gallent ddefnyddio mwy o ffrwythau a llysiau wrth goginio.

Rhyddhawyd cyfanswm o £10 miliwn ar gyfer y rhaglen pump bob dydd, a lansiwyd ym Mai 2002. Y dyddiad cau ar gyfer ceisiadau oedd Medi 2002 ac mae 66 o Ymddiriedolaethau Gofal Primaidd (PCR) wedi derbyn arian o hyd at uchafswm o £150,000 dros ddwy flynedd.

Cwblhawyd yr asesiad o'r mentrau pump bob dydd cymunedol lleol yn Rhagfyr 2004. Roedd pob un o'r 66 grant a ddyfarnwyd yn cael eu rheoli ar 31 Mawrth 2004. Gan fod y rhaglen yn dal yn ei dyddiau cynnar, ni chynhaliwyd ymweliadau cydymffurfiad hyd yma.

Cyflwynodd y gwerthuswyr, TNS, eu hadroddiad cyntaf i'r Gronfa ym Mawrth 2004. Mae'r adroddiad hwn yn cynnwys manylion am ganlyniadau holiadur a ddychwelwyd gan oddeutu 27,000 o oedolion sy'n byw mewn wardiau lle byddai'r fenter Pump Bob Dydd yn cael ei gweithredu.

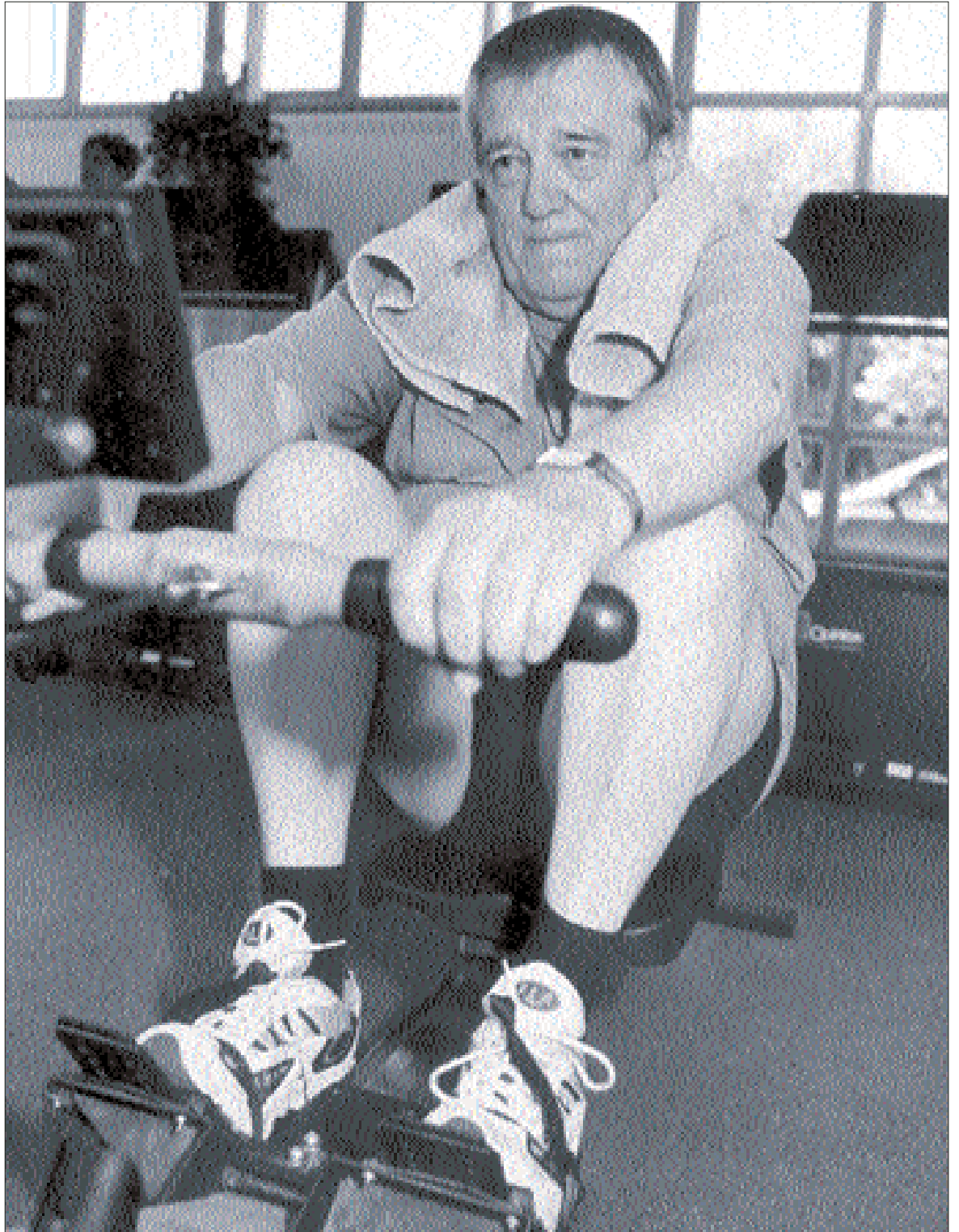
Dengys y canlyniadau baslin:

- 1 Ar gyfartaledd, 3.5 o ffrwythau a llysiau a fwyteir bob dydd, yn ôl yr atebion a gafwyd gan y rhai a holwyd
- 1 Y ffactor pwysicaf sy'n effeithio ar faint o ffrwythau a llysiau a fwyteir, yn ôl yr ymatebwyr, yw ansawdd y cynnyrch, a chwaeth y bobl sy'n byw gyda hwy
- 1 Roedd bron i ddwy ran o dair o'r ymatebwyr yn medru nodi bod arbenigwyr iechyd yn argymhell bwyta 5 neu fwy o ffrwythau neu lysiau bob dydd. Fodd bynnag, roedd merched yn llawer mwy tebygol na dynion o fod yn ymwybodol o'r nifer gywir
- 1 Credai'r rhan fwyaf o ymatebwyr, yn gywir felly, fod bwyta ffrwythau a llysiau yn lleihau'r siawns o gael clefyd y galon a chytunai 84% gyda'r gosodiad hwn.

Mae adroddiad yn cynnwys y canlyniadau cenedlaethol ar gael ar wefan y Gronfa.

Rhaglen Beilot Ffrwythau mewn Ysgolion (Lloegr yn unig)

Nod y rhaglen hon yw helpu i wella diet plant a lleihau eu risg o gael clefyd y galon a chanser yn nes ymlaen mewn bywyd. Er bod y rhaglen ar gael i bob plentyn, mae o fudd arbennig i blant o gartrefi sydd ar incwm isel na fyddent fel arall, yn ôl yr hyn a awgrymir gan ganlyniadau arolygon, yn bwyta unrhyw ffrwythau ffres yn arferol. Mae'r rhaglen hon wedi ei hymestyn i bum rhanbarth: Canolbarth Lloegr (cychwynnodd Ebrill 2002), Llundain (Hydref 2002), Gogledd Orllewin Lloegr (Mawrth 2003), Dwyrain Canolbarth Lloegr (Mai 2003) a Gogledd Ddwyrain Lloegr (Mawrth 2004). Roedd £42 ar gael ar gyfer y rhaglen beilot ffrwythau mewn ysgolion. Yn Lloegr, mae mwy na 1.1 miliwn o blant rhwng 4 a 6 oed yn awr yn derbyn ffrwythau'n rhad ac am ddim bob diwrnod ysgol.



Adran 2

Roedd cyfanswm o 22 o grantiau'n cael eu rheoli ar 31 Mawrth 2004. Rhwng 1 Ebrill 2003 a 31 Mawrth 2004 cynhaliwyd dau ymweliad cydymffurfiad. Canfuwyd ar un o'r ymweliadau hyn fod derbynwyr y grant yn cydymffurfio â'r amodau a'r telerau'r, ac ar y llall roeddent yn cydymffurfio'n rhannol. Mae'r materion a godwyd bellach wedi eu datrys.

Mae'r Sefydliad Cenedlaethol er Ymchwil Addysgol wedi cwblhau cam cyntaf y gwaith maes. Roedd y sampl terfynol yn cynnwys 53 o ysgolion yn y grŵp triniaeth (Gogledd Ddwyrain Lloegr) a 45 o ysgolion yn y grŵp rheoli (Swydd Efrog a Humber). Ar y cyfan, roedd ysgolion yn awyddus i gymryd rhan a dengys y canlyniadau cynnar fod llawer o ymatebion wedi eu derbyn. Disgwylir i adroddiad am ganlyniadau'r cam hwn o'r gwaith fod ar gael ddiwedd Gorffennaf 2004.

O hydref 2004, bydd y cynllun yn cael ei ledaenu'n genedlaethol fel cynllun Ffrwythau a Llysiâu mewn Ysgolion Cenedlaethol gan ddefnyddio arian gan y Llywodraeth.

Offer (Lloegr)

Nod y rhaglen hon yw mynd i'r afael â'r baich a ddaw yn sgil clefyd y galon, strôc a chanser trwy ei gwneud yn haws i gleifion ddefnyddio gwasanaethau. Mae'n anelu at leihau anghydraddoldeb rhwng gwahanol grwpiau mewn gwahanol rannau o'r wlad o ran defnydd o wasanaethau. Mae'n darparu offer MRI ac angiograffeg cardiaidd ar gyfer Ymddiriedolaethau GIG, a monitorau calon symudol a diffibrilwyr ar gyfer Ymddiriedolaethau Ambiwllans, er mwyn galluogi'r holl wasanaethau ambiwlans a gwasanaeth cardiaidd mewn ysbytai i gyrraedd safonau derbyniol ar draws y wlad. Roedd cyfanswm o £89.5 miliwn ar gael ar gyfer y rhaglen hon.

Mae'r Gronfa wedi cwblhau asesiad o'r angen am offer ambiwlans ar sail arolwg o wasanaethau Ymddiriedolaethau Ambiwllans a wnaed gan yr Adran Iechyd yn 2001. Fel rhan o'r asesiad anghenion, gofynnwyd i bob Ymddiriedolaeth Ambiwllans gyflwyno gwybodaeth am eu darpariaeth bresennol a'u hanghenion. Arolygwyd y canlyniadau gan aelodau Tîmau Clefyd Coronaidd y Galon a Gwasanaethau Brys y Gaeaf yn yr Adran Iechyd. Llwyddodd yr asesiad anghenion hefyd i gasglu gwybodaeth am faint Ymddiriedolaethau Ambiwllans, y posibilrwydd o uwchraddio'r offer presennol a'r gost o wneud hynny, dyraniadau a gynllunnir trwy unrhyw raglen gyfalaf neu gyllideb arall ac anawsterau lleol penodol.

Hysbyswyd y 53 Ymddiriedolaeth GIG gyntaf am yr arian a ddyfarnwyd iddynt ym mis Tachwedd 2001. Bydd ymddiriedolaethau'n gweithio gydag Asiantaeth Bwrcau a Chyflenwadau'r GIG er mwyn trefnu i ddelifro'r offer ar yr amser mwyaf cyfleus i'r Ymddiriedolaeth. Yn aml iawn, mae comisiynu a gosod offer yn digwydd dros nifer o fisoedd. Mae'r peiriannau cyntaf wedi bod yn weithredol ers ail hanner 2002.

Erbyn 31 Mawrth 2004, roedd y Gronfa wedi dyfarnu 146 o grantiau i Ymddiriedolaethau GIG ac Ymddiriedolaethau Gwasanaeth Ambiwllans GIG. O dan y rhaglen hon, caiff cydymffurfiad ei fonitro trwy systemau papur yn hytrach na thrwy ymweliadau.

Rhaglenni Calon gyda Sefydliad Prydeinig y Galon fel Partner Dyfarnu

Mae'r Gronfa wedi ymuno â Sefydliad Prydeinig y Galon er mwyn rheoli tair rhaglen ar gyfer y galon sy'n ategu'r rhaglen Cyfleoedd Newydd ar gyfer Iechyd. Dewiswyd Sefydliad Prydeinig y Galon fel partner dyfarnu oherwydd ei arbenigedd yn y maes, ei gysylltiadau cryf gyda budd-ddeiliaid, a'i lwyddiant yn y gorffennol o redeg rhaglenni grant tebyg. Sefydliad Prydeinig y Galon oedd yn gyfrifol am gynllunio'r rhaglenni'n fanwl, asesu ceisiadau a dyfarnu grantiau o dan y rhaglen.

Rhwydweithiau Cefnogi Methiant y Galon (Lloegr yn unig)

Ar hyn o bryd, dim ond lleiafrif o gleifion sydd gyda mynediad at dîm cefnogi methiant y galon arbenigol er mwyn eu galluogi i dderbyn gofal yn eu cartref. Gall gofal yn y cartref ddarparu gwell rheolaeth ar gyfer y clefyd, gan helpu cleifion i fedru symud a bod yn annibynnol am fwy o amser. Gall nyrsys arbenigol helpu i reoli'r symptomau a lleihau'r poen meddwl a achosir gan broblemau anadlu, er enghraifft. Bydd y rhaglen £10m newydd hon yn cynyddu'r nifer o raglenni rheoli cymunedol a arweinir gan nyrsys ar gyfer pobl sy'n dioddef yn sgil methiant y galon.

Bydd y rhwydweithiau nyrsys hyn yn darparu gwybodaeth, cefnogaeth a gofal i gleifion a'u gofalwyr yn ogystal â meithrin cysylltiadau cryfach â gwasanaethau gofal sylfaenol a chynlluniau gofal lliniarol cyfredol. Bydd eu cefnogaeth arbenigol yn galluogi pobl i fwynhau gwell ansawdd bywyd, aros gartref am yn hwy, a lleihau'r nifer o achosion brys mewn ysbytai. Bydd y prosiectau a gefnogir o fudd arbennig i bobl hŷn ac i bobl sy'n byw mewn cymunedau hynod wledig yn ogystal â phoblogaethau risg mawr, megis cymunedau De Asiaidd.

Lansiwyd y rhaglen Rhwydweithiau Cefnogi Methiant y Galon ym Mehefin 2003. Ar 31 Mawrth 2004 roedd y 26 o grantiau a ddyfarnwyd yn cael eu rheoli. Cychwynnodd yr ymweliadau monitro chwarterol â Sefydliad Prydeinig y Galon yn Ionawr 2004.

Daeth y gwerthusiad o'r rhaglen beilot Rhwydweithiau Cefnogi Methiant y Galon a ariannwyd gan Sefydliad Prydeinig y Galon i ben ym mis Chwefror 2004, ac mae'r adroddiad terfynol ar gael gan Sefydliad Prydeinig y Galon. Cychwynnodd y broses werthuso a ariannwyd gan Sefydliad Prydeinig y Galon ar y cyd â'r Gronfa ym Mawrth 2004.

Rhaglen Diffibrilwyr Genedlaethol (Lloegr yn unig)

Bydd £6 miliwn o arian y Gronfa ar gyfer y rhaglen newydd hon yn cefnogi pryniant a gwaith cynnal a chadw oddeutu 2,300 o ddiffibrilwyr allanol awtomataidd er mwyn cynyddu'r nifer o bobl sy'n byw ar ôl i'w calon beidio â churo am gyfnod, a bydd yn cynyddu'r nifer o bobl sydd â sgiliau cefnogi bywyd sylfaenol ac sy'n gallu defnyddio diffibrilwyr allanol awtomataidd.

Mae'r Gronfa wedi gweithio gyda'r Adran Iechyd a Sefydliad Prydeinig y Galon er mwyn adnabod sut y bydd y rhaglen yn dod â budd i gymunedau dan anfantais. Disgwylwn i'r rhaglen gefnogi sefydliad cynlluniau ymateb newydd cymunedau'n gyntaf (a fydd yn mynd â'r diffibriliwr at y claf, gan gynyddu mynediad ymhellach), a chysylltu'n effeithiol gyda chynlluniau cyfredol y sector gwirfoddol. Rhoddir arweiniad ynglŷn â lleoliad diffibrilwyr er mwyn sicrhau eu bod yn gwasanaethu mannau a ddefnyddir gan grwpiau sydd dan anfantais neu sy'n wynebu risg mawr.

Lansiwyd y rhaglen yn Hydref 2003, a disgwylir y bydd arian yn cael ei ddyfarnu i'r ymddiriedolaethau ambiwlans trwy ddyraniadau wedi eu targedu, ar sail anghenion a adnabuwyd yn lleol. Dyfarnwyd y grant ym Medi 2003 a lansiwyd y rhaglen yn Hydref 2003. Ar 31 Mawrth 2004, roedd Ymddiriedolaethau Gwasanaeth Ambiwllans GIG yn cwblhau eu ceisiadau'n derfynol er mwyn eu cyflwyno i Sefydliad Prydeinig y Galon. Bydd ymweliadau monitro chwarterol yn cael eu cynnal. Gan fod y grant yn dal i fod yn ei ddyddiau cynnar ni fydd yr ymweliadau hyn yn cychwyn tan ar ôl 31 Mawrth 2004.



Adsefydlu Cleifion Cardiaidd

Mae gwasanaethau adsefydlu cleifion cardiaidd yn helpu pobl sy'n gwella ar ôl trawiad ar y galon neu lawdriniaeth ar y galon i newid eu ffordd o fyw a fydd yn lleihau eu risg o gael mwy o salwch, a gwella eu lles corfforol, meddyliol a chymdeithasol er mwyn iddynt fedru byw bywyd mor llawn â phosibl. Mae gwasanaethau adsefydlu cleifion cardiaidd yn amrywio ar hyd a lled y wlad o ran ansawdd a maint ac mae angen eu gwella a'u moderneiddio mewn nifer o ardaloedd. Nid yw gwasanaethau bob amser yn cael eu cyflwyno mewn modd cyfleus neu mewn modd sy'n rhoi i gleifion yr hyn y credant sydd arnynt ei angen. Mae'r Gronfa wedi clustnodi £4.7 miliwn ar gyfer y rhaglen hon.

Bydd y buddsoddiad hwn yn helpu i symud y ffocws oddi ar y cleifion a chanolbwyntio ar 'bobl', trwy gefnogi rhaglenni adsefydlu cleifion cardiaidd mewn lleoliadau cyfleus gan gynnig pecyn o wasanaethau sydd wedi ei deilwra. Bydd yn talu am ddeunyddiau dysgu o ansawdd da ar gyfer defnyddwyr, ac am rai gwelliannau i gyfleusterau er mwyn creu amgylcheddau diogel a chartrefol (er nad ydym yn bwriadu ariannu prosiectau cyfalaf ar gyfer adeiladau newydd). Ein gobaith yw y bydd mwy o ddewis ar gael o ran pa wasanaethau a geir, a phryd. Yn benodol, gobeithiwn weld gwasanaethau'n cael eu teilwra i ateb anghenion grwpiau a chymunedau nad yw'r gwasanaethau presennol yn ateb eu hanghenion.

Dyfarnwyd y grant ym mis Tachwedd 2003, a lansiwyd y rhaglen gan Sefydliad Prydeinig y Galon ym Mawrth 2004. Bydd ymweliadau monitro chwarterol yn cael eu cynnal ar ôl 31 Mawrth 2004.

Mae Grŵp Ymchwil Gofal ac Addysg Sefydliad Prydeinig y Galon ym Mhrifysgol Efrog yn cynnal gwerthusiad meintiol o'r rhaglen adsefydlu cleifion cardiaidd a bydd yn cychwyn ym Medi 2004.

Clefyd Coronaidd y Galon, Strôc a Chanser (Yr Alban)

Mae'r rhaglen hon yn anelu at leihau'r perygl y bydd pobl yn yr Alban yn dioddef yr afiechydon hyn trwy ddarparu rhaglenni atal effeithiol sy'n seiliedig ar dystiolaeth, a gwella mynediad i wasanaethau a chyfleusterau o safon uchel ar gyfer diagnosis a thriniaeth trwy fynd i'r afael yn benodol ag anghydraddoldeb o ran darpariaeth.

Ar 31 Mawrth 2004, roedd cyfanswm o £13.7 miliwn wedi ei ddyfarnu i'r 110 o gynlluniau grant trydydd parti a reolir gan y 15 Bwrdd GIG yn yr Alban. Yn ogystal, dyfarnwyd £1.2 miliwn i ddau gynllun grant cenedlaethol sy'n gwasanaethu'r Alban gyfan.

Dyfarnwyd bron i £8 miliwn i'r 75 o gynlluniau grant trydydd parti a gyflwynwyd gan y tri Grŵp Ymgynghorol Canser Rhanbarthol yn yr Alban a bydd oddeutu £2 miliwn yn cael eu rhannu rhwng saith o gynlluniau grant cenedlaethol.

Mae'r contract gwerthuso ar gyfer y rhaglen hon yn cael ei hysbysebu ar hyn o bryd, a'r bwriad yw cychwyn ar y broses werthuso yn Awst 2004.

Adran 2

Clefyd Coronaidd y Galon, Strôc a Chanser (Cymru)

Nod y rhaglen £15 miliwn hon yng Nghymru yw lleihau'r perygl y bydd pobl yn datblygu clefyd coronaidd y galon a chanser trwy weithgareddau atal sy'n seiliedig ar dystiolaeth a chynyddu argaeledd a gwella ansawdd gwasanaethau adsefydlu clefyd coronaidd y galon a chanser. Fe'i rhannwyd yn dair elfen benodol sy'n cynnwys:

- 1 £0.5 miliwn tuag at ddatblygu rhwydweithiau cefnogi strôc
- 1 £5 miliwn tuag at offer angiograffeg mewn ysbytai ledled Cymru
- 1 £9.5 miliwn tuag at brosiectau atal ac adsefydlu ar gyfer clefyd coronaidd y galon a chanser.

Dyfarwyd grant i Gymdeithas Strôc Cymru er mwyn datblygu amrywiaeth o gynlluniau strôc cymunedol ledled Cymru yn cynnwys gwasanaethau cynghori a chefnogi gofal dydd, gwasanaethau adsefydlu therapiwtig a gweithgareddau cymdeithasol. Derbyniwyd y cynnig am grant yn Awst 2003.

Mae'r elfen angiograffeg yn darparu peiriannau ar chwe safle ledled Cymru. Bydd yr offer hwn yn cyfrannu tuag at wella gwasanaethau cardiaidd yng Nghymru ac yn galluogi diagnosis cyflymach, a fydd yn arwain at driniaeth gynt a gwell canlyniadau o ran iechyd y cleifion. Buom yn cydweithio'n agos â Llywodraeth Cynulliad Cymru er mwyn sicrhau bod cefnogaeth ar gael ar gyfer costau cyfalaf adeiladau a chostau refeniw a bod modd cymeradwyo'r chwe safle ym Mawrth 2004. Disgwylwn i'r peiriannau cyntaf gael eu delifro yn ystod y flwyddyn ariannol nesaf.

Dyfarwyd 35 o grantiau yn Hydref 2003 o dan yr elfen atal ac adsefydlu clefyd coronaidd y galon/canser. Roedd y cynlluniau hyn yn cynnwys nifer o ymyriadau megis atal ysmegu, hyrwyddo diet iach, gwasanaethau draenio lymffodema cymunedol a rhaglenni ymarfer adsefydlu cardiaidd. Erbyn Mawrth 2004, roedd chwe chynllun wedi cychwyn ac wedi derbyn taliad cyntaf ac roedd disgwyl i'r cynlluniau eraill ddilyn erbyn y terfyn amser, sef diwedd Ebrill.

Mae'r cytundeb gwerthuso ar gyfer y rhaglen hon yn cael ei hysbysebu ar hyn o bryd, a'r bwriad yw cychwyn ar y broses werthuso yn Awst 2004.

Clefyd Coronaidd y Galon, Strôc a Chanser (Gogledd Iwerddon)

Roedd £9.4 miliwn ar gael yng Ngogledd Iwerddon ar gyfer y rhaglen clefyd coronaidd y galon, strôc a chanser. Yn Awst 2003, cyhoeddwyd 4 o grantiau ymbarél er mwyn ariannu 51 o brosiectau ledled Gogledd Iwerddon. Yr hyd mwyaf ar gyfer grant yw 40 mis felly disgwyliwn i'r cynlluniau grant ymbarél fod wedi cael eu cyflwyno erbyn 2008. Rydym yn gweithio gyda'r pedwar Bwrdd Iechyd a Gwasanaethau Cymdeithasol yng Ngogledd Iwerddon er mwyn cyflwyno'r rhaglen hon. Mae'r prosiectau a ariannwyd yn canolbwyntio ar fesurau atal cymunedol, yn cynnwys annog pobl i stopio ysmegu, i fwyta'n iach, i ymarfer ac i fod yn ofalus yn yr haul.

Mae'r cytundeb gwerthuso ar gyfer y rhaglen hon yn cael ei hysbysebu ar hyn o bryd, a'r bwriad yw cychwyn ar y broses werthuso yn Awst 2004.



'Better Off' (Yr Alban)

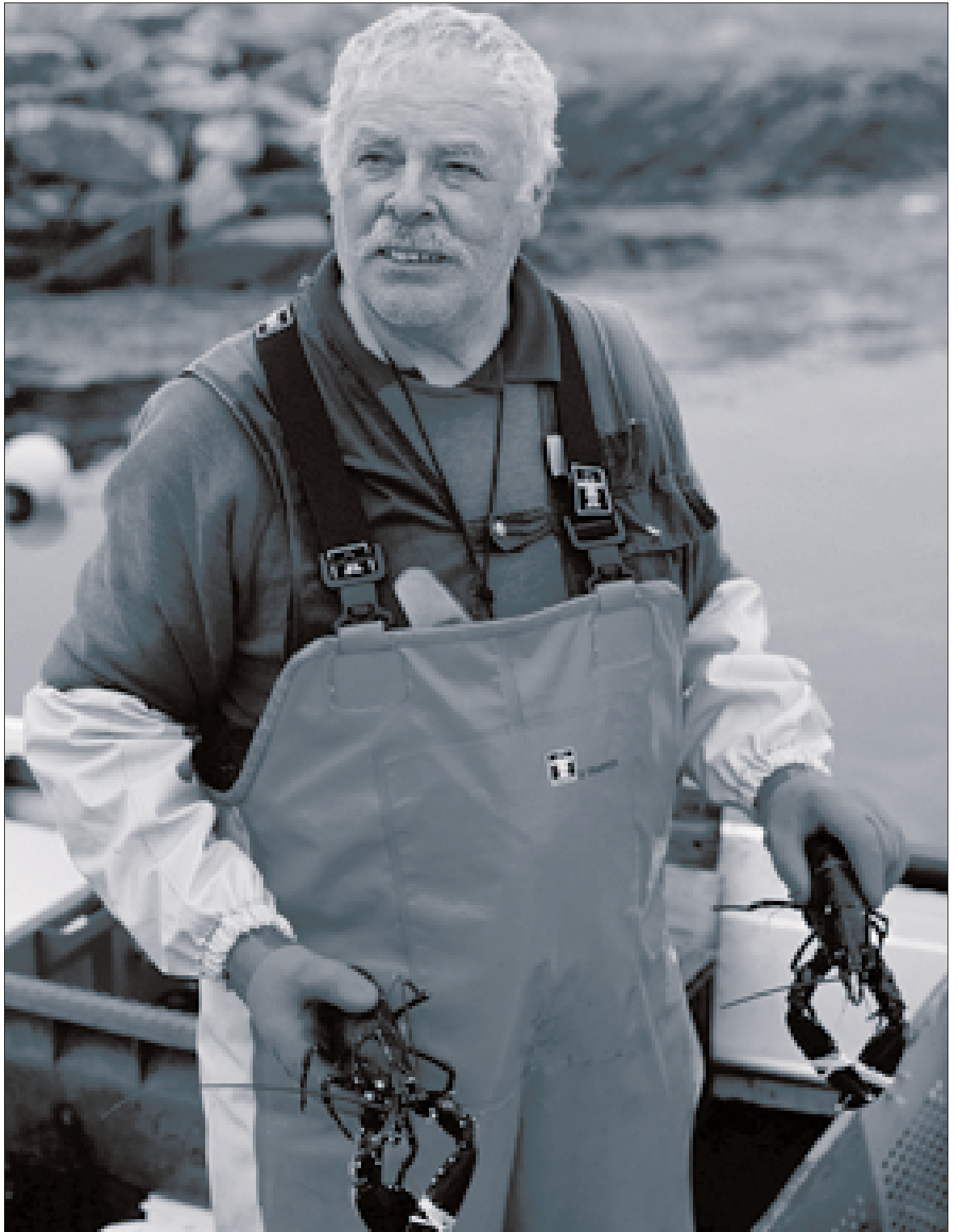
Prif nod y rhaglen 'Better Off' yw cael mwy o bobl sy'n camddefnyddio neu sydd wedi camddefnyddio cyffuriau i ddefnyddio gwasanaethau adsefydlu yn y gymuned. Mae 'Better Off' yn ategu strategaeth gyffuriau genedlaethol yr Alban, 'Tackling Drugs in Scotland: Action in Partnership' trwy ariannu cynlluniau lleol a ddatblygwyd yn benodol i fynd i'r afael â phroblemau lleol. Gwnaed dyraniadau dangosol i'r 22 o Dimau Gweithredu Cyffuriau yn yr Alban.

Cymeradwyodd y Pwyllgor 'Better Off' gyfanswm o 32 o geisiadau yn werth cyfanswm o £3.9 miliwn a gyflwynwyd o dan ail rownd, sef rownd olaf, y rhaglen yn Chwefror 2004. Mae hyn yn golygu y bydd 63 o gynlluniau grant, ledled ardaloedd y Timau Gweithredu Cyffuriau, yn rhannu cyfanswm o £9.4 miliwn dros gyfnod y rhaglen. Mae'r holl gynlluniau grant bellach yn cael eu rheoli.

Gwella'r Amgylchedd Lleol/Ansawdd Bywyd

Nod rhaglenni a ariennir o dan ansawdd bywyd yw cefnogi cymunedau i wella eu hamgylchedd. Mae amrywiaeth helaeth o fentrau, o alluogi cymunedau yn yr Alban i reoli tir i ehangu'r sector ailgylchu cymunedol, yn dod o dan yr elfen hon. Yn ogystal, cynlluniwyd y fenter cyfran deg a lansiwyd eleni er mwyn targedu ardaloedd dan anfantais nad ydynt hyd yma wedi derbyn eu cyfran o arian Loteri.

Adran 2



Meysydd Glas a Chymunedau Cynaliadwy

Y rhaglen meysydd glas a chymunedau cynaliadwy, sydd werth £130 miliwn, oedd rhaglen Gyntaf y Gronfa a gynigiai adnoddau wedi eu clustnodi'n arbennig ar gyfer yr amgylchedd, a'r rhaglen gyntaf i ddirprwyo awdurdod i bartneriaid dyfarnu ddsbarthu grantiau. Bydd yn rhedeg tan 2007.

Nod y rhaglen yw helpu cymunedau trefol a gwledig ledled y DU i ddeall, gwella neu ofalu am eu hamgylchedd naturiol.

Mae saith o'r 11 cynllun partner dyfarnu yn Lloegr, dau ohonynt yn yr Alban, un yng Nghymru ac un yng Ngogledd Iwerddon. Mae nifer y rowndiau ariannu'n amrywio rhwng partneriaid dyfarnu, fel y mae lefel y grantiau a ddyfernir a'r modd y tynnir arian i lawr.

Ers Ebrill 2003, mae ein partneriaid dyfarnu wedi dyrannu £37 miliwn i 1000 o brosiectau, sy'n gwneud cyfanswm y dyraniadau yn £107 miliwn i fwy na 3,000 o brosiectau ledled y DU. Mae pob un ond tri o'r cynlluniau o dan y rhaglen Meysydd Glas a Chymunedau Cynaliadwy bellach wedi cau. Y tri chynllun sy'n parhau ar agor yw: Cronfa Dir yr Alban, Enfys (CGGC) a 'People's Places' (BTCV).

Mae poblogrwydd y rhaglen yn amlwg yn y ffaith bod yr arian wedi ei ddyrannu mor gynnar gan sawl un o'r partneriaid dyfarnu. Disgwylir i gytundebau gyda'r Gymdeithas Frenhinol er Gwarchod Natur, 'Sport England' a 'Sustrans' ddirwyn i ben yn 2004/5.

Cronfa Dir yr Alban

Mae Cronfa Dir yr Alban yn parhau i ddenu llawer o sylw yn y wasg a diddordeb gwleidyddol. Cynyddodd cyfanswm gwerth y cynllun o £10m i £15m mewn grantiau i helpu cymunedau i gaffael, datblygu a rheoli asedau tir lleol. Ar ddiwedd y flwyddyn ariannol, roedd £8.5 miliwn wedi ei ddyrannu i 135 o brosiectau. Yn sgil gwerthiant eiddo, ad-dalwyd £1 miliwn o'r grant a ddyfarnwyd i Ymddiriedolaeth Dreftadaeth Ynys Gigha i'r Gronfa fel y cytunwyd ar 15 Mawrth 2004.

Trefnwyd ymweliadau monitro a chydymffurfiad yn flynyddol. Yn 2003/04, canolbwyntiodd y Gronfa ar adolygu ffeiliau ac ymweliadau â phrosiectau dethol.

Yn ystod ail flwyddyn y gwerthusiad rhaglen pedair blynedd, ymwelodd y gwerthuswyr â 71 o brosiectau astudiaeth achos gan barhau i adolygu cynnydd a wnaed gan y partneriaid dyfarnu. Awgryma'r canlyniadau interim fod prosiectau, ar y cyfan, o safon uchel iawn ac mae'r rhaglen yn llwyddiannus o ran cyrraedd y cymunedau sydd fwyaf mewn angen. Cyhoeddir crynodeb o ganlyniadau'r ail flwyddyn o waith yn ystod haf 2004.

Cychwynnodd gwerthuswyr Cronfa Dir yr Alban ar eu gwaith yn Hydref 2003, ac ers hynny maent wedi dewis 20 o brosiectau astudiaeth achos ac wedi datblygu dulliau gwerthuso ar gyfer eu gwaith maes.

Adran 2

Trawsnewid Gwastraff

Yn 2001, derbyniodd y Gronfa gyfarwyddiadau polisi i drawsnewid gwastraff fel rhan o'r fenter trawsnewid cymunedau ehangach. Manylai'r Cyfarwyddiadau y dylai'r Gronfa gefnogi prosiectau sy'n cyfrannu at ymdrechion yn y sector cymunedol i aildddefnyddio, ailgylchu a defnyddio gwastraff i wneud compost.

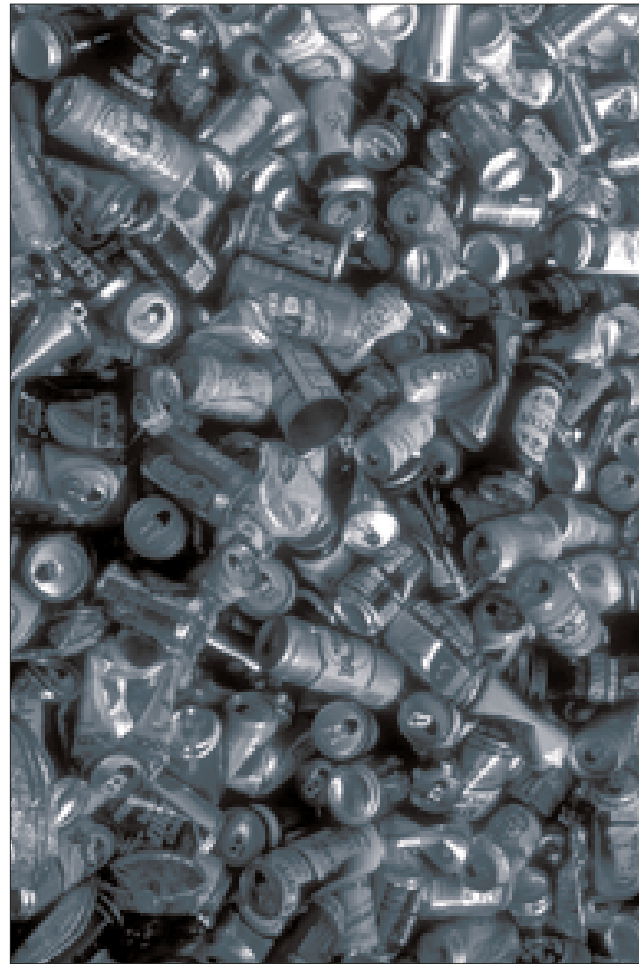
Rhannwyd y £49.5 miliwn a oedd ar gael rhwng y pedair gwlad, a phenodwyd partner dyfarnu ymhob gwlad. Erbyn Ebrill 2004, roedd £17.3 miliwn o arian wedi ei ddyrannu gan ein partneriaid dyfarnu i 107 o brosiectau.

Mae'r rhaglen wedi bod yn hynod o boblogaidd yng Nghymru, a dyfarnwyd y rhan fwyaf o'r arian a oedd ar gael yn ystod y ddau gyfarfod cyntaf o'r panel. Bydd y panel 'Cleanstream' olaf yn cyfarfod ar 21 Mai. Hyd yn hyn, mae 18 o brosiectau wedi cael eu cefnogi a bydd tri phrosiect arall yn cael eu cyflwyno yn y cyfarfod olaf.

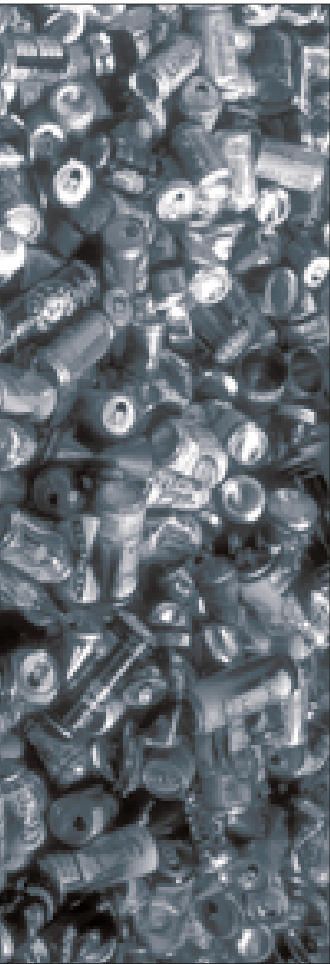
Yn Lloegr, ar ôl cychwyn arafach i'r rhaglen Ailgylchu Cymunedol a Datblygu Economaidd nag a ragwelwyd, ymestynnwyd contract RSNC gyda'r Gronfa am flwyddyn arall hyd Fawrth 2008. Ers cychwyn 2004 mae nifer y ceisiadau wedi cynyddu'n sylweddol. Hyd yma, cynigiwyd grantiau i 60 o brosiectau.

Yng Ngogledd Iwerddon, caewyd y rhaglen ar gyfer ceisiadau ar 16 Mawrth 2004. Cynhelir cyfarfod olaf o'r panel ar 16 Medi 2004. Hyd yma, cefnogwyd chwe phrosiect. Cyflwynir wyth arall yn y cyfarfod olaf.

Yn yr Alban, cefnogwyd 23 o brosiectau, gyda'r grantiau'n werth cyfanswm o £2.86 miliwn. Bydd y rhaglen yn parhau ar agor ar gyfer ceisiadau hyd Fawrth 2005.



Yn mis Tachwedd 2003, penodwyd 'Environmental Resources Management & Eunomia Research and Consulting' i werthuso'r rhaglen hon. Bydd y gwerthusiad hwn, a fydd yn rhedeg hyd 2006, yn canolbwyntio ar effeithiau amgylcheddol, effeithiolrwydd ac effaith cyfranogiad cymunedol ac effeithiau hirdymor (cynaliadwyedd prosiectau). Bydd y gwerthuswyr yn asesu gweithgareddau a data'r rhaglen a'r prosiectau, yn cynnal dadansoddiad manwl o sampl o brosiectau a gweithdai, ac yn ymgynghori gyda budd-ddeiliaid allweddol.



Ynni Adnewyddol

Fel rhan o'r rhaglen Trawsnewid Cymunedau, rhyddhawyd £50 miliwn ar gyfer prosiectau sy'n ymwneud ag ynni adnewyddol ledled y DU. Dywedodd y Llywodraeth fod rhaid rhannu'r arian hwn rhwng tair prif flaenoriaeth, gan nodi'r isafswm ar gyfer pob blaenoriaeth:

- 1 O leiaf £33 miliwn i ariannu prosiectau cynhyrchu trydan ar raddfa fawr gan ddefnyddio cnydau ynni
- 1 O leiaf £10 miliwn i ddatblygu prosiectau gwynt allan yn y môr
- 1 O leiaf £3 miliwn ar gyfer cynlluniau gwresogi bio-màs ar raddfa fach.

Mae'r arian a ddyrannwyd i'r Gronfa yn rhan o becyn ariannu strategol cyffredinol sy'n targedu'r sectorau penodol hyn o'r diwydiant ynni adnewyddol. Yr Adran Fasnach a Diwydiant sy'n rhoi gweddill yr arian ar gyfer y pecyn hwn.

Cyhoeddwyd yr arian a ddyrannwyd o dan yr elfen gwresogi bio-màs ar raddfa fach ddechrau 2003. O'r 7 grant a gymeradwywyd, rhyddhawyd arian i bum prosiect hyd yma a chefnogwyd cyfanswm o 20 arsefydliad.

Cyhoeddodd Gweinidog Ynni'r Adran Fasnach a Diwydiant, Stephen Timms, y grant o £10 miliwn ar gyfer prosiectau gwynt allan yn y môr yn ystod cynhadledd Cymdeithas Ynni Gwynt Prydain yn Hydref 2003.

Mae'r cynllun grant bio-màs ar raddfa fawr yn parhau ar agor. Rydym yn disgwyl am gadarnhad gan yr ymgeiswyr y byddant yn derbyn y grantiau a gynigwyd iddynt. Os penderfynant beidio â derbyn yr arian, bydd y Gronfa'n adolygu ffocws yr elfen hon o'r rhaglen ar y cyd â'r Adran Fasnach a Diwydiant a'r Adran Amgylchedd, Bwyd a Materion Gwledig.

Mae'n debygol y bydd grant pellach o £500,000 yn cael ei gynig er mwyn cefnogi canolfan addysg ryngwladol newydd ar gyfer ynni adnewyddol a chynaliadwyedd.

Mae'n anodd iawn diffinio buddiolwyr y prosiectau a gefnogir gan y rhaglen ynni adnewyddol. O'r herwydd, penderfynodd y Gronfa beidio â gwerthuso'r rhaglen hon.

Ymddiriedolaeth Cyfran Deg

Mae'r Ymddiriedolaeth Cyfran Deg yn rhan o gynllun ar y cyd drwy'r DU rhwng y Gronfa Cyfleoedd Newydd a'r Gronfa Gymunedol a gynlluniwyd er mwyn targedu arian y loteri at gymunedau difreintiedig nad ydynt wedi derbyn eu cyfran deg o arian y Loteri hyd yn hyn.

Mae'r Ymddiriedolaeth yn werth £50 miliwn ac mae'n dosbarthu arian i gymunedau mewn 69 o ardaloedd ledled y DU. Trwy Cyfran Deg, ein nod yw cynyddu gallu a chynaliadwyedd cymunedau, datblygu cyfalaf cymdeithasol, a gwella ansawdd bywyd trwy wella'r amgylchedd lleol.

Lansiwyd y rhaglen yn swyddogol ym Mehefin 2003 pan drosglwyddwyd y gwaddol £50 miliwn i'r Rhwydwaith Sefydliadau Cymunedol. Fel ymddiriedolwr, mae'r Rhwydwaith Sefydliadau Cymunedol yn ymestyn y rhaglen trwy rwydwaith o asiantau lleol, y mae nifer ohonynt yn sefydliadau cymunedol. Mae'r asiantau lleol hyn wedi dechrau sefydlu paneli lleol ac maent yn cydweithio â'r paneli hynny er mwyn adnabod blaenoriaethau a strategaethau lleol.

Adran 2

Rhaid i'r Rhwydwaith Sefydliadau Cymunedol gymeradwyo'r blaenoriaethau hyn cyn y gall yr asiant lleol gyflwyno grantiau (a fydd yn seiliedig ar wybodaeth ac arbenigedd y panel lleol). Yn yr Alban, yng Nghymru ac yng Ngogledd Iwerddon mae'r sefydliadau cymunedol yn cyflwyno grantiau ymhob ardal. Mae Sefydliad Cymunedol Gogledd Iwerddon bellach wedi cychwyn gweithio mewn pedair o'r 14 o ardaloedd Cyfran Deg.

Mae'r Rhwydwaith Sefydliadau Cymunedol yn gyfrifol am fonitro perfformiad asiantau lleol, sydd, yn eu tro, yn gyfrifol am fonitro'r grantiau a ddyfarnwyd i gymunedau. Yn ogystal â monitro'r Rhwydwaith Sefydliadau Cymunedol yn fanwl, mae'r Gronfa hefyd wedi penodi 'Amddiffynnydd' er mwyn sicrhau cydymffurfiaid gyda thelerau'r ddogfen ymddiriedolaeth.

Comisiynwyd gwerthusiad pum mlynedd o'r cynllun Cyfran Deg gan bartneriaeth rhwng 'Baker Associates', 'Alison Millward Associates' ac 'InterAct'. Cychwynnodd y gwaith yn ystod haf 2003. Bydd y gwerthusiad yn asesu llwyddiant y cynllun o ran cyflawni ein nodau cyffredin. Bydd y gwerthusiad yn archwilio capasiti a chynaliadwyedd y sectorau gwirfoddol a chymunedol o fewn ardaloedd Cyfran Deg ar amrywiol gamau o'r cynllun. Bydd hefyd yn astudio pa mor effeithiol yw'r cynllun o ran cynnwys unigolion yn y gwaith o weithredu a rheoli brosiectau a ariennir, yn ogystal â'r broses ariannu ei hun. Yn rhan o hyn, bydd y gwerthusiad yn tynnu sylw at arfer da a amlygir. Rydym wedi cytuno ar ddeg o ardaloedd astudiaeth achos gyda'r gwerthuswyr; cychwynnodd y gwaith maes yn ystod gwanwyn 2004.

Trawsnewid Eich Gofod

Prif nod y rhaglen £49.5 miliwn hon yw rhoi cyfle i gymunedau ysgwyddo'r cyfrifoldeb am eu hamgylchedd lleol, a'i wneud yn fwy diogel, yn lasach, yn lanach, ac yn fwy dymunol i'w ddefnyddio a sicrhau bod pawb yn gallu ei fwynhau.

Yn Lloegr, penderfynodd y Gronfa ategu'r rhaglen Cyfran Deg trwy neilltuo arian trawsnewid eich gofod ar gyfer y 51 o ardaloedd cyfran deg. Derbyniodd pob ardal rhwng £200,000 a £2.2 miliwn ac arweiniodd awdurdodau lleol geisiadau strategol am gyllid. Mae pob portffolio ardal bellach wedi ei gymeradwyo'n llawn.

Yng Nghymru, rhoddwyd dyraniad dynodol i bob Partneriaeth Strategaeth Gymunedol i ddatblygu prosiect a oedd yn seiliedig ar ddatblygiad cynaliadwy. Cymeradwywyd 22 o brosiectau (un ymhob ardal awdurdod lleol) yng nghyfarfodydd o'r pwyllgor ym mis Gorffennaf a mis Medi 2003. Bydd adroddiad cynnydd yn cael ei ddsbarthu i aelodau'r pwyllgor ym Mehefin 2004.

Yn yr Alban, mae'r bartneriaeth 'Fresh Futures' yn rhedeg rhaglen ymgeisio agored, sy'n hynod boblogaidd. Mae grantiau o rhwng £20,000 a £300,000 ar gael i gymunedau tuag at brosiectau a hyd yma mae £2.4 miliwn wedi cael ei ddyfarnu i 46 o brosiectau.

Yng Ngogledd Iwerddon, cynhaliodd y Gronfa raglen ymgeisio agored, a ddaeth i ben ar gyfer ceisiadau yn Chwefror 2003. Dyfarnwyd cyfanswm o £2.1 miliwn i 14 o brosiectau, a oedd yn cael eu rheoli ar 31 Mawrth 2004.

Yn Lloegr, bydd y gwaith monitro blynyddol yn canolbwyntio ar y grant a rheolaeth ariannol y portffolio gan yr awdurdod lleol, ac i ba raddau y cyflawnwyd yr amcanion. Yng Nghymru a Gogledd Iwerddon, mae rheolaeth grantiau'n digwydd yn uniongyrchol a bydd monitro'n canolbwyntio ar brosiectau.

Rydym wedi sefydlu proses dendro ar gyfer gwerthuso trawsnewid eich gofod ledled y DU a gobeithiwn fod wedi penodi gwerthuswyr erbyn Mehefin 2004. Bwriadwn i'r gwerthusiad hwn ganolbwyntio ar effeithiau a deilliannau ar gyfer buddiolwyr a chymunedau.

Adran 3

Cynllunio ar gyfer y Dosbarthwr Newydd

Cytunodd yr Ysgrifennydd Gwladol y byddai un Bwrdd ar y cyd yn cael ei benodi o fis Mehefin 2004 er mwyn goruchwyllo gwaith y sefydliad ar ôl yr uno gweinyddol. Cyhoeddwyd hysbyseb am aelodau o'r Bwrdd ddechrau 2004.

Cychwynnwyd ar y broses o greu strwythur rheoli unedig yn sgil penodiad Stephen Dunmore fel Prif Weithredwr y ddwy Gronfa o 1 Rhagfyr 2003. Datblygwyd strwythur Uwch-Dîm Rheoli ar y cyd a phenodwyd yn ystod misoedd cyntaf 2004. Mae'r Uwch-Dîm Rheoli bellach yn arwain gwaith y ddau sefydliad, ac yn mynd â'r broses uno yn ei blaen.

Ym mis Gorffennaf 2003, cychwynnodd tîm cynllunio, a ffurfiwyd gyda staff o'r ddwy Gronfa, ar waith i lunio blaengynllun ar gyfer 2004/4, yn cynnwys amcanion corfforaethol, mesurau perfformiad allweddol a chyllideb wrth gefn. Cytunodd Cydbwyllgor y ddau fwrdd ar y ddogfen hon ym Mawrth 2004. Gosodwyd amcanion manylach ar lefel y gyfarwyddiaeth yn seiliedig ar yr amcanion corfforaethol hyn, er mwyn ffurfio strwythur sylfaenol ar gyfer gwaith yn ystod 2004/5.

Yn ystod y flwyddyn, gwnaed llawer o waith ym maes cyfathrebu mewnol er mwyn sicrhau bod staff yn cael digon o wybodaeth am y broses gynllunio ac yn cymryd rhan ynddi. Cynhaliwyd cyfres o sesiynau briffio wyneb-wyneb yn yr holl swyddfeydd ledled y DU a dosberthir bwletinâu gwybodaeth yn gyson i'r holl staff.

Sefydlwyd dau Grŵp Trawsnewid yn cynnwys uwch-staff o'r ddau sefydliad er mwyn cwblhau gwaith ar Bolisiau a Rhaglenni a Gwasanaethau Corfforaethol. Caniataodd hyn lawer o gynllunio manwl, a bydd cyfres o bapurau'n cael eu cyflwyno i'r Bwrdd newydd yn y man.

Mae'r gwaith o gynllunio ar gyfer cynnwys staff o'r ddwy Gronfa mewn strwythurau staffio newydd wedi cychwyn. Cytunwyd ar Bolisi Newid Staff gyda'r ddau undeb llafur, 'Amicus' a 'Prospect', a chynhaliwyd nifer o ddigwyddiadau briffio ledled y DU. Bydd y polisi'n cael ei weithredu yn ystod blwyddyn ariannol 2004/2005.

Adran 4

Gofal Cwsmer

Mae'r Gronfa Cyfleoedd Newydd wedi ymrwmo i wrando ar ei chwsmeriaid ac fe groesawn unrhyw adborth am ein gwasanaeth. Er ein bod bob amser yn falch o gael canmoliaeth, mae'n bwysicach i ni ddeall pa elfennau o'n gwaith sy'n anfoddfaol a dyma pam ein bod yn rhoi ystyriaeth fanwl i bob cwyn am ein gwasanaeth.

Derbyniasom 15 o gwynion ffurfiol yn 2003/4 (o'i gymharu â 6 yn 2002/3 a 10 yn 2001/2) ac ymatebwyd yn llawn i bob un ohonynt a hynny o fewn 7 diwrnod gwaith ar gyfartaledd. Ymatebwyd i 4 o'r cwynion y tu allan i'n targed o 10 diwrnod gwaith.

Dim ond pedair allan o'r 15 cwyn a oedd yn gysylltiedig â gofal cwsmer (roedd y cwynion eraill yn ymwneud â gwrthwynebiad trydydd parti i grantiau, ymholiadau am bolisiau neu siomedigaeth ynglŷn â phenderfyniadau).

Y pedair cwyn hyn oedd:

- 1 Fod aseswyr wedi rhoi triniaeth wahanol i ddau sefydliad tebyg a wnaeth gais am grant. Archwiliwyd y sefyllfa a chanfuwyd fod angen gwneud llawer mwy o waith ar gyfer un o'r ceisiadau a bod angen ailgyflwyno sawl rhan o'r cais cyn y byddai'n derbyn arian. Yn achos y cais arall, nid oedd angen dim ond eglurhad byr a dilysu peth o'r wybodaeth, a llwyddodd yr aseswr i wneud hynny dros y ffôn. Roeddem o'r farn fod yr aseswyr wedi gweithredu'n gwbl deg ac yn unol â'n canllawiau ac nid oedd angen cymryd unrhyw gamau pellach.
- 2 Bod y Gronfa wedi rhoi gwybodaeth anghywir ac nad oedd ffurflenni cais ar gael yn ddigon buan ar gyfer y rhaglen Arwyr Yn Ôl. Cyhoeddodd Gweinidogion eu cynigion ar gyfer y rhaglen am y tro cyntaf ym mis Medi 2003. Gweithredasom yn effeithlon ac yn ddi-oed er mwyn adnabod cyllid addas, cynnal ymgynghoriad, datblygu deunyddiau a meini prawf ymgeisio a lansio'r rhaglen mewn llai na 5 mis. Fodd bynnag, ymddiheurasom am y trafferthion a'r rhwystredigaeth a gafodd y sawl a gwynodd a threfnwyd i ffurflen gais gael ei hanfon allan ar unwaith.
- 3 Ein bod wedi camarwain ymgeisydd i gredu y byddai'n derbyn arian ac yna gwrthod y cais yn annisgwyl heb unrhyw rybudd fod terfyn amser ar gyfer cyflwyno'r wybodaeth angenrheidiol. Archwiliwyd ein cofnodion a chanfuwyd ein bod wedi egluro brys y sefyllfa i'r ymgeisydd ar y ffôn sawl gwaith. Roeddem o'r farn nad oedd angen gweithredu ymhellach.
- 4 Ein bod wedi gweithredu mewn modd biwrocraidd trwy beidio ag ymgynghori gyda'r sefydliad ynglŷn â materion yn ymwneud â rheoli'r grant. Dangosodd ein harchwiliad ein bod wedi gohebu â'r sefydliad ar sawl achlysur. Er ein bod yn disgwyl wynebu sialsiau i'n gweithdrefnau o dro i dro, byddai galwad ffôn gan y sefydliad i'r swyddog grantiau wedi datrys y mater dan sylw yn yr achos hwn. Awgrymasom y dylid galw cyfarfod rhwng y swyddogion lleol a'r sefydliad er mwyn trafod y materion hyn a materion eraill yn ymwneud â rheoli grant y prosiect

Yn 2003 crëwyd swydd Rheolwr Ansawdd er mwyn adolygu'r modd y mae'r Gronfa'n monitro cwynion ac o ganlyniad i hynny rydym wedi cynnal proses beilot i fonitro cwynion anffurfiol yn ogystal â chwynion ffurfiol. Fel rhan o'r gwaith hwn, ac er mwyn ei gwneud yn haws i'r rhai sy'n cwyno gysylltu â ni, rydym wedi rhoi ffurflen arbennig ar ein gwefan. Mae hyn yn helpu'r rhai sydd â chwyn i strwythuro'r hyn sydd ganddynt i'w ddweud ac mae'n ein helpu ni i ymateb i gwynion yn fwy effeithiol.

Rydym wedi bod yn gweithio gyda Dosbarthwyr eraill y Loteri er mwyn gweithredu proses gwyno gyffredin ac i gyflwyno siarter cwsmeriaid er mwyn darparu gwasanaeth o'r un safon ar gyfer pob un o Gronfeydd y Loteri. Rydym hefyd wedi bod yn gweithio gyda'r Gronfa Gymunedol er mwyn sicrhau bod safonau uchel y ddau sefydliad yn parhau ar ôl sefydlu'r Gronfa Loteri Fawr. Hyd yma, datblygwyd set newydd o safonau ffôn ac mae gwaith ar gychwyn er mwyn integreiddio'r arolygon bodlonrwydd cwsmeriaid.

Bydd Clive Wilson, yr Adolygwr Cwynion Annibynnol ar gyfer y ddwy Gronfa, yn parhau fel yr Adolygwr Cwynion Annibynnol ar gyfer y sefydliad newydd ar ôl yr uno yn 2004/ 2005, cyn sefydlu'r un trefniadau ar gyfer holl ddosbarthwyr y Loteri yn y DU. Mae ei adroddiad i'w gael ar y dudalen nesaf.

Rydym wedi newid ein dull o ddadansoddi arolygon bodlonrwydd cwsmeriaid. Rydym yn awr yn dadansoddi sylwadau cwsmeriaid mewn modd ansoddol yn ogystal â meintiol er mwyn cael darlun manylach o ba welliannau sydd bwysicaf i gwsmeriaid. Bydd y rhain yn cyfrannu at benderfyniadau a wneir yn y dyfodol. Rydym yn falch o weld mai'r staff sydd wedi cael y ganmoliaeth fwyaf a'r nifer leiaf o gwynion, a dywedwyd eu bod yn barod i helpu, yn dangos dealltwriaeth ac yn broffesiynol.

Yn olaf, mae llawer o waith wedi ei wneud er mwyn sicrhau ein bod yn barod i ymateb pan ddaw'r Ddeddf Rhyddid Gwybodaeth 2000 i rym yn Ionawr 2005. Yn ystod 2003/ 2004 datblygwyd hyfforddiant ar gyfer yr holl staff, a bydd yn cael ei gyflwyno yn 2004.

Adolygwr Cwynion Annibynnol – adroddiad blynyddol

Ni chyfeiriwyd unrhyw gwynion ataf eleni. Efallai bod hyn yn arwydd fod y rhai sy'n cwyno'n fodlon, ar y cyfan, gyda'r ymateb a gânt trwy weithdrefnau cwyno mewnlol y Gronfa. Ond ni allaf wybod hyn i sicrwydd. Gobeithiaf y bydd y Gronfa, wrth iddi uno gyda'r Gronfa Gymunedol i ffurfio sefydliad newydd, yn llunio ac yn cyhoeddi ffigyrau blynyddol am y nifer o gwynion a wneir a faint ohonynt sy'n cael eu derbyn neu eu gwrthod, yn gyfan gwbl neu'n rhannol.

Clive Wilson, Adolygwr Cwynion Annibynnol

Adran 5 Cydraddoldeb

Mae'r Gronfa, fel cyflogwr a dyfarnwr grantiau, yn awyddus i hyrwyddo cyfle cyfartal.

Fel cyflogwr, mae'r Gronfa'n cydymffurfio â gofynion cyfle cyfartal. Nid yw'n gwahaniaethu yn erbyn staff neu ymgeiswyr sy'n gymwys ar gyfer swyddi ar sail rhyw, statws priodasol, hil, lliw, cenedligrwydd, tarddiad ethnig, crefydd, anabledd, oed na thueddfryd rhywiol. Cymerir pob cam er mwyn sicrhau bod staff yn cael eu trin mewn modd cydradd a theg a bod penderfyniadau ynglŷn â recriwtio, dewis, hyfforddi, dyrchafu a rheoli gyrfa yn seiliedig ar feini prawf gwrthrychol sy'n berthnasol i'r swydd. Nid yw'r Gronfa'n goddef unrhyw ffurf ar wahaniaethu, aflonyddu nag erledigaeth. Gofynnir i'r holl staff gydweithredu er mwyn sicrhau bod y polisi hwn yn gweithio'n effeithiol. Cyfarfu Grŵp Cydraddoldeb Mewnol y Gronfa, sy'n monitro ac yn adolygu'r polisi cyfle cyfartal, ddwywaith eleni.

Mae'r Gronfa hefyd wedi ymrwymo i sicrhau ei bod yn hyrwyddo cyfle cyfartal wrth ddyfarnu grantiau. Cyfarfu'r Fforwm Cydraddoldeb wrth Ddyfarnu Grantiau deirgwaith yn ystod y flwyddyn. Mae aelodaeth y Fforwm yn cynnwys aelodau'r Bwrdd, staff a chynrychiolwyr o sefydliadau allanol. Mae'n gyfrifol am ystyried materion sy'n ymwneud â chydraddoldeb wrth ddyfarnu grantiau ac ystyried sut y gall y Gronfa weithredu'r arfer gorau. Yn ogystal sefydlwyd tîm prosiect er mwyn cynnwys cydraddoldeb yn rhan o'r strategaeth ddyfarnu grantiau. Gweithiodd staff ar nifer o gynlluniau i hyrwyddo cyfle cyfartal ymhob rhan o brosesau dyfarnu grantiau'r Gronfa.

Mae'r Gronfa wedi parhau i gyflawni'r holl ddyletswyddau statudol o dan Adran 75 Deddf Gogledd Iwerddon. Mae proses wedi ei sefydlu ar gyfer sgrinio'r holl bolisiau ac ymgynghori'n allanol arnynt gydag Uwch-Dîm Rheoli'r Gronfa yn cytuno ar y dull gweithredu addas. Cyflwynwyd adroddiad blynyddol y cynllun cydraddoldeb i'r Bwrdd ac i Gomisiwn Cydraddoldeb Gogledd Iwerddon.

Mae'r Gronfa hefyd wedi cydymffurfio â'i dyletswyddau yn unol â'r Ddeddf Cysylltiadau Hiliol (Newidiad) 2000.

Adroddiad Monitro Cyfle Cyfartal/Cysylltiadau Hiliol Ebrill 2003 – Mawrth 2004

Ers Ebrill 1999, mae'r Gronfa Cyfleoedd Newydd wedi bod yn monitro ac yn adrodd yn flynyddol ar gynnydd yn erbyn y targedau a amlinellwyd yn ein Polisi Cyfle Cyfartal. Mae'r adroddiad yn monitro i ba raddau y mae'r Gronfa'n cwrdd â'i thargedau mewnol ac mae hefyd yn ffordd o sicrhau cydymffurfiaid gyda'r gyfraith.

Yn ystod y flwyddyn ddiweddar, bu'r Gronfa'n monitro ac yn adrodd ar recriwtio a chadw staff, cyfansoddiad cyffredinol y gweithlu, cyfweliadau ymadael, trosiant staff, asesiadau gwerthuso a chyfranogiad mewn gweithgareddau dysgu a datblygu. Dadansodwyd y rhain yn ôl oedran, ethnigrwydd, rhyw, lleoliad ac anabledd.

Yn y dyfodol, bydd y Gronfa'n ymestyn yr adroddiad i gynnwys monitro'r holl gyflogeion yn ôl graddfa, math o gytundeb a dyrchafiad.

Mae dau fater y tynnwyd sylw atynt yn ystod cyfnod yr adroddiad hwn y mae'r Gronfa'n bwriadu eu harchwilio ymhellach yn y flwyddyn nesaf: llai o geisiadau i Swyddfeydd y Gronfa gan leiafrifoedd ethnig na'r hyn y gellid ei ddisgwyl ar sail tueddiadau'r farchnad, a llai o geisiadau i'r Gronfa gan ddyinion a llai o lwyddiant iddynt mewn cyfweliadau.

Adran 6

Cofrestr o Ddiddordebau

Cynllun Iaith Gymraeg

Yn unol â Deddf yr Iaith Gymraeg 1993, mae'r Gronfa wedi cyhoeddi Cynllun Iaith Gymraeg a gymeradwywyd gan Fwrdd yr Iaith Gymraeg, sy'n rhoi manylion ynglŷn â sut y darparwn wasanaeth cydradd i siaradwyr Cymraeg a Saesneg. Mae'r Gronfa'n cydnabod bod galluogi pobl i ymwneud â'r sefydliad trwy gyfrwng yr iaith sydd orau ganddynt yn fater sy'n gysylltiedig â chyfle cyfartal ac arfer da.

Mae gan staff swyddfa Cymru gyfrifoldeb hefyd i fonitro gweithrediad Cynllun yr Iaith Gymraeg ac mae Cyfarwyddwr Cymru'n cyflwyno adroddiad blynyddol i Fwrdd yr Iaith Gymraeg am ein perfformiad yn erbyn y targedau a gyhoeddwyd. Bydd adroddiad yn cael ei gyflwyno i Fwrdd yr Iaith Gymraeg am berfformiad y Gronfa yn ystod 2003-2004.

Mae staff o'r Gronfa Gymunedol a'r Gronfa Cyfleoedd Newydd wrthi'n datblygu Cynllun Iaith Gymraeg newydd ar gyfer y Gronfa Loteri Fawr ar sail cryfderau a phrofiad o'r Cynllun Iaith Gymraeg blaenorol.

Gofynnwn i holl aelodau Bwrdd a phwyllgorau'r Gronfa Cyfleoedd Newydd ddatgan unrhyw ddiddordebau perthnasol o dan ein Cod Ymddygiad. Gall y cyhoedd dderbyn copi o'r gofrestr o ddiddordebau a datganiadau lletygarwch trwy ysgrifennu at y Cyfarwyddwr, Cyllid a Gwasanaethau Corfforaethol, yn y Gronfa Loteri Fawr.

Tryloywder ac atebolrwydd

Rydym wedi ein cynnwys yng ngweithdrefnau'r Ombwdsman Seneddol. Rydym hefyd yn gweithredu yn unol â Chod y Llywodraeth ar gyfer Mynediad i Wybodaeth.

Adran 7 Cysylltu â ni

Swyddfa Gorfforaethol

1 Plough Place
Llundain
EC4A 1DE
Ffôn: 020 7211 1800
Ffacs: 020 7211 1717
Ffôn Testun: 0845 0390204
Ebst: general.enquiries@biglotteryfund.org.uk

Swyddfa'r Alban

Llawr 1^{af}
33 Bothwell Street
Glasgow
G2 6NL
Ffôn: 0141 242 7800
Ffacs: 0141 221 2276
Ffôn Testun: 0845 0390204

Bydd Swyddfa'r Alban yn symud yn Rhagfyr 2004 a byddwn yn rhoi'r manylion cyswllt ar ein gwefan yn nes at yr amser.

Swyddfa Cymru

6^{ed} Llawr
1 Ffordd y Brenin
Caerdydd
CF10 3JN
Ffôn: 029 2067 8200
Ffacs: 029 2066 7275
Ffôn Testun: 0845 6021659

Swyddfa Gogledd Iwerddon

1 Cromac Quay
Cromac Wood
Ormeau Road
Belfast
BT7 2JD
Ffôn: 028 9055 1456
Ffacs: 028 9055 1445
Ffôn Testun: 0845 6021659

Adran 8 Aelodau'r Bwrdd a'r Pwyllgor

Mae'r Bwrdd yn gyfrifol am ddatblygu a gweithredu rhaglenni grantiau'r Gronfa yng nghyd-destun y Cyfarwyddiadau Polisi; cyflawni'r targedau a nodwyd yn y Cyfarwyddiadau gogyfer â'r gwahanol gynlluniau; sicrhau, gyda chynghor gan y Prif Weithredwr, y safonau uchaf bosibl o ran atebolrwydd cyhoeddus a sicrhau bod gwasanaethau o safon uchel yn cael eu darparu ar gyfer ymgeiswyr a derbynwyr grantiau.

Dengys y tabl canlynol fanylion yr aelodau o'r Bwrdd a fu'n gwasanaethu yn ystod y flwyddyn ariannol a nodir hefyd pwy oedd Cadeirydd pob un o'n Pwyllgorau a'n Paneli. Gwasanaethodd holl aelodau'r Bwrdd trwy gydol y flwyddyn.



Barwnes Jill Pitkeathley, OBE
(Cadeirydd)



Yr Athro Eric Bolton, CB
(Cadeirydd)
Pwyllgor Adnoddau Dynol
Grŵp Llywio Gwerthuso Ysgolion



Jill Barrow
(Aelod Lloegr)
Pwyllgor Cyfleoedd Newydd ar gyfer AG a Chwaraeon Lloegr



David Campbell, CBE
(Aelod Yr Alban)
Pwyllgor 'Better Off' Yr Alban
Pwyllgor Canser Yr Alban
Pwyllgor Clefyd Coronaidd y Galon a Strôc Yr Alban
Pwyllgor Gweithgareddau Cyfleoedd Newydd ar gyfer AG a Chwaraeon yr Alban
Pwyllgor Cyfleusterau Cyfleoedd Newydd ar gyfer AG a Chwaraeon yr Alban
Panel Ymgynghorol Arbenigol Cyfleoedd Newydd ar gyfer Gofal Plant o Ansawdd Yr Alban
Pwyllgor Gofal Lliniarol Yr Alban
Pwyllgor Cronfa Dir Yr Alban



Tom Davies
(Aelod Cymru)
Pwyllgor Gweithgareddau ar gyfer Pobl Ifanc
Cymru
Pwyllgor Clefyd Coronaidd y Galon a Chanser
Cymru
Pwyllgor Cyfleoedd Newydd ar gyfer AG a
Chwaraeon Cymru
Pwyllgor Gofal Lliniarol Cymru
Pwyllgor Trawsnewid Eich Gofod Cymru



Yr Athro Breidge Gadd, CBE
(Aelod Gogledd Iwerddon)
Pwyllgor Clefyd Coronaidd y Galon, Strôc a
Chanser
Pwyllgor Gofal Lliniarol Gogledd Iwerddon
Pwyllgor Cyfleoedd Newydd ar gyfer AG a
Chwaraeon Gogledd Iwerddon
Pwyllgor Trawsnewid Eich Gofod Gogledd
Iwerddon
Grŵp Llywio Gwerthuso Gofal Plant



David Carrington
(Aelod Cyffredinol)
Gweithgor Cysylltiadau Allanol



Yr Athro Siân Griffiths, OBE
(Aelod Cyffredinol)
Pwyllgor Cynlluniau Peilot Pump Bob Dydd a
Ffrwythau mewn Ysgolion Lloegr
Grŵp Llywio Gwerthuso Iechyd



Polly Hudson
(Aelod Cyffredinol)



Dugald Mackie
(Aelod Cyffredinol)
Pwyllgor Cyllid ac Archwilio
Grŵp Llywio Mynediad Cymunedol i Ddysgu
Gydol Oes



Yr Athro Allan Patmore, CBE
(Aelod Cyffredinol)
Grŵp Llywio Gwerthuso'r Amgylchedd
Pwyllgor cyfran deg: Trawsnewid Eich Gofod
Lloegr



Barbara Stephens, OBE
(Aelod Cyffredinol)
Fforwm Cydraddoldeb



Geoff Thompson, MBE
(Aelod Cyffredinol)s

Adran 8

Sefydlwyd y Bwrdd ar y cyd ar gyfer y Gronfa Cyfleoedd Newydd a'r Gronfa Gymunedol ar 1 Mehefin 2004. Mae ganddo 17 o aelodau, yn cynnwys y Cadeirydd a'r Is Gadeirydd.

Syr Clive Booth

Cadeirydd

Valerie Strachan, DCB

Is Gadeirydd

Dr Samuel Burnside

Aelod o Fwrdd Gogledd Iwerddon

David Campbell

Aelod o Fwrdd Yr Alban

Paul Cavanagh

Aelod o Fwrdd Gogledd Iwerddon

Tom Davies

Aelod o Fwrdd Cymru

Roland Doven

Aelod Bwrdd Cyffredinol

Breidge Gadd

Aelod o Fwrdd Gogledd Iwerddon

John Gartside

Aelod Bwrdd Cyffredinol

Douglas Graham

Aelod o Fwrdd Yr Alban

Taha Idris

Aelod o Fwrdd Cymru

Dugald Mackie

Aelod Bwrdd Cyffredinol

John Naylor

Aelod o Fwrdd Yr Alban

Esther O'Callaghan

Aelod Bwrdd Cyffredinol

Anna Southall

Aelod Bwrdd Cyffredinol

Huw Vaughan Thomas

Aelod o Fwrdd Cymru

Diana Whitworth

Aelod Bwrdd Cyffredinol



Cyhoeddwyd gan y Llyfrfa ac ar gael:

Ar y we

www.tso.co.uk/bookshop

Post, ffôn, ffacs ac e-bost

TSO

PO Box 29, Norwich NR3 1GN

Archebion ffôn/ymholiadau cyffredinol 0870 600 5522

Archebion ffacs 0870 600 5533

Archebu trwy Linell Frys y Senedd:

Lo-Call 0845 7 023474

E-bost bookorders@theso.co.uk

Ffôn testun 0870 240 3701

Siopau Llyfrau Y Llyfrfa

123 Kingsway, Llundain WC2B 6PQ

020 7242 6393 Ffacs 020 7242 6394

68-69 Bull Street, Birmingham B4 6AD

0121 236 9696 Ffacs 0121 236 9699

9-21 Princess Street, Manceinion M60 8AS

0161 834 7201 Ffacs 0161 833 0634

16 Arthur Street, Belfast BT1 4GD

028 9023 8451 Ffacs 028 9023 5401

18-19 Y Stryd Fawr, Caerdydd CF10 1PT

029 2039 5548 Ffacs 029 2038 4347

71 Lothian Road, Caeredin EH3 9AZ

0870 606 5566 Ffacs 0870 606 5588

Siôp Lyfrau'r Senedd

12 Bridge Street, Parliament Square

Llundain SW1A 2JX

Archebion ffôn/ymholiadau cyffredinol 020 7219 3890

Archebion ffacs 020 7219 3866

Asiantaethau Achrededig

(Gweler Yellow Pages)

a thrwy lyfrwerthwyr da